

BAB I PENDAHULUAN

A. LATAR BELAKANG

Dalam rangka memenuhi ketersediaan data dan informasi yang memadai bagi perumusan kebijakan dan pengambilan keputusan yang akurat melalui sistem informasi yang menggambarkan kondisi real dari daerah yang bersangkutan, perlu adanya data dan informasi. Pemenuhan kebutuhan akan data dan informasi untuk mendukung perumusan kebijakan khususnya dalam penyusunan perencanaan daerah perlu mendapatkan perhatian yang serius. Hal ini sejalan dengan ketentuan pasal 152 Undang – undang nomor 32 tahun 2004 tentang Pemerintahan Daerah ayat 1 dan 2 yang menegaskan bahwa perencanaan pembangunan daerah didasarkan pada data dan informasi yang akurat, dapat dipertanggungjawabkan dan dikelola dalam sistem yang terintegrasi secara nasional.

Sebuah sistem informasi yang baik dibangun dari sebaran data yang beragam, baik jenis maupun sumbernya. Informasi ini menggambarkan kondisi pembangunan yang menjadi tanggung jawab tiap instansi pemerintah yang ada di daerah. Dari hasil pengumpulan data tersebut kemudian diolah dan dianalisa untuk menjadi sistem informasi dalam bentuk Profil Kecamatan. Sehubungan dengan hal tersebut diatas maka kerja sama dengan instansi terkait diperlukan guna mendapatkan data yang tepat dan akurat.

B. TUJUAN

- a. Menyediakan dukungan data dan informasi bagi pengambil keputusan dan kebijakan perencanaan pembangunan baik di kecamatan maupun di kabupaten.
- b. Membangun data base Profil Kecamatan yang menggambarkan seluruh potensi dan sumber daya yang dimiliki oleh kecamatan.
- c. Mengembangkan sistem informasi pengelolaan data base profil kecamatan yang baik dan akurat.
- d. Sebagai sumbangan data pada penyusunan Profil Daerah Kabupaten Timor Tengah Selatan.

C. SASARAN

- a. Tersedianya data dan informasi secara tepat dan mudah bagi pengambil keputusan serta penyusunan kebijakan di daerah.
- b. Terbangunnya sistim informasi profil kecamatan.
- c. Terlaksananya manajemen pengelolaan data base profil kecamatan yang baik dan akurat.

D. MANFAAT

- a. Sebagai dasar perencanaan pembangunan yang akuntabel.
- b. Sebagai alat monitoring, evaluasi dan dampak pembangunan.
- c. Membantu pelayanan pada masyarakat, dunia usaha dan iptek.

BAB II

GAMBARAN UMUM

A. LETAK GEOGRAFIS DAN BATAS KECAMATAN

Letak geografis Kecamatan Oenino terletak pada koordinat 09,72791 LU/LS dan Garis Bujur 124,45306 Kecamatan Oenino ditetapkan dengan Peraturan Daerah Kab. TTS Nomor 5 Tahun 2002

Tabel 2.1. Letak Geografis dan Batas wilayah Kecamatan Oenino

No	Uraian	Ket
1.	Batas Wilayah : a. Sebelah utara b. Sebelah Selatan c. Sebelah Barat d. Sebelah Timur	Berbatas dengan Desa Puna, Desa Konbaki dan Desa Balu Kecamatan Polen. Desa Naukae, Desa Supul Kecamatan Kuantan dan Desa Bone, Desa Sopo Kecamatan Amanuban Tengah. Desa Pika Kecamatan Mollo Tengah. Desa Oelet Kecamatan Amanuban Timur
2.	Ketinggian dari permukaan laut	505 m (mdpl)
3.	Luas Kecamatan	154,96 Km ² Ha
4.	Jumlah penduduk	11.675 Jiwa
5.	Website	-
6.	Email	Kantorcamatoenino@yahoo.co.id

B. KEADAAN TOPOGRAFI

Kemiringan, ketinggian dari permukaan laut antara 120 – 400 dan tekstur tanah : Tipe Geluh dan Lembung.

C. ORBITASI/JARAK TEMPUH

Tabel 2.2. Jarak Tempuh Kecamatan Oenino

No	Uraian	Ket
1.	Ke Ibu Kota Kab Km
2.	Ke Ibu Kota Provinsi	

Tabel 2.3. Jarak Tempuk Desa/Kelurahan ke Kota Kec, Kab dan Prov

No	Desa/Kel	Ibu Kota Kec	Ibu Kota Kab	Ibu Kota Prov
1	Oenino	± 1 Km	± 48 Km	± 158 Km
2	Neke	± 7 Km	± 42 Km	± 152 Km
3	Hoi	± 11 Km	± 27 Km	± 135 Km
4	Abi	± 14 Km	± 45 Km	± 155 Km
5	Niki-niki Un	± 12 Km	± 39 Km	± 149 Km
6	Pene Utara	± 7 Km	± 47 Km	± 165 Km
7	Noenoni	± 15 Km	± 63 Km	± 173 Km

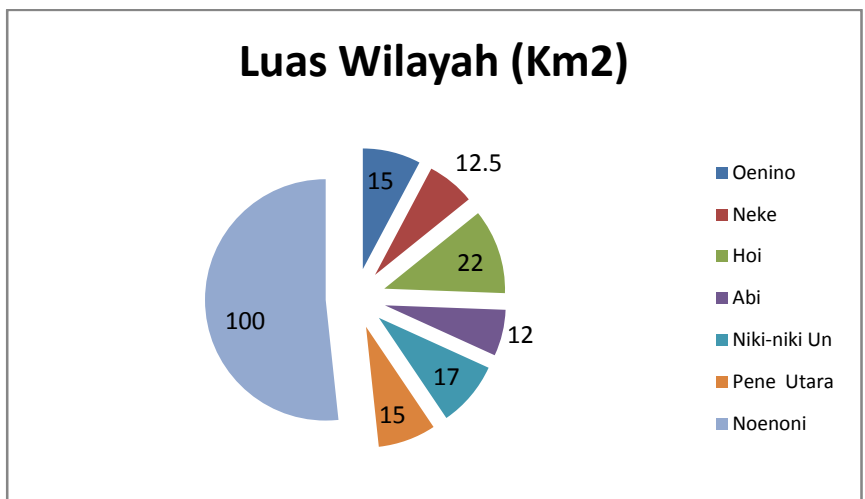
D. LUAS WILAYAH KELURAHAN DAN DESA

Wilayah Kecamatan Oenino terdiri dari 7 (tujuh) Desa sebagaimana tabel dibawah ini :

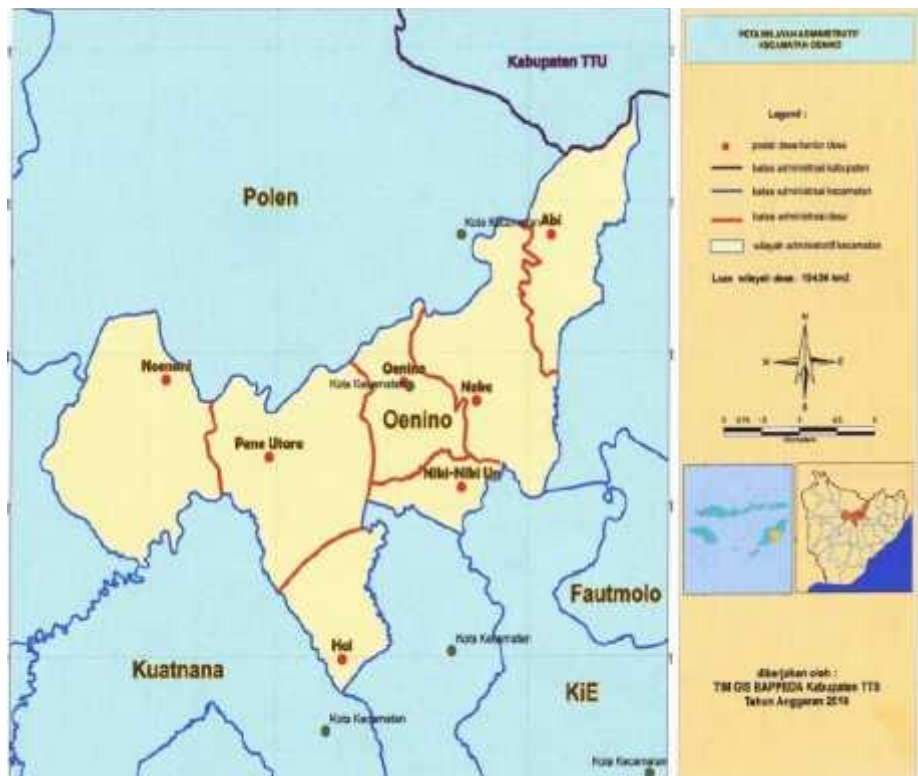
Tabel 2.4. Luas wilayah Kelurahan / Desa dalam Wil Kecamatan Oenino = 154,96 Ha

No	Kel/Desa	Luas Wilayah (Km2)
1.	Oenino	15
2.	Neke	12,5
3	Hoi	22
4	Abi	12
5	Niki-niki Un	17
6	Pene Utara	15
7	Noenoni	100

➤ GAMBAR 2.1. DIAGRAM LUAS WILAYAH



➤ GAMBAR 2.2. PETA KECAMATAN



BAB III

VISI, MISI DAN PENCAPAIAN TUJUAN KECAMATAN

A. VISI

" Mewujudkan Kecamatan Oenino Bersih,Santun,Tuntas dan Unggul (BERSATU)"

Penjabaran Visi diatas adalah:

- a. Bersih mengandung makna :
Aparat yang bersih dan mempunyai integritas yang bersih dai Korupsi,Kolusi dan Nepotisme Lingkungan yang bersih,tertata rapih,sehat serta masyarakat yang taat terhadap aturan.
- b. Santun mengandung makna:
Memberikan Pelayanan kepada masyarakat dengan ramah,santun dan rasa kekeluargaan Mengendepankan Komunikasi dengan baik dalam memberikan pelayanan serta adanya sinergitas antara Pemerintah Kecamatan dengan Mitra Kerja.
- c. Unggul mengandung makna:
Kecamatan Oenino sebagai Kecamatan yang terdepan dalam berbagai bidang untuk mewujudkan Oenino Juara.
- d. Tuntas mengandung makna:
Konsisten dalam melaksanakan tugas dengan target secara terukur, Memberikan kepastian kepadawarga masyarakat secara professional,proporsional serta berinovasi secara berkelanjutan.

B. MISI

1. 1.Membangun masyarakatyang beriman dan berbudaya;
2. Membangun tata kelola Pelayanan yangsantun,Initif dan tetap waktu serta sinergitas kemitraandengan para pemangku kepentingan;
3. Membangun tata kelola keuangan yang efektif,bersih dan transparan;
4. Membangun Sinergitas pemberdayaan masyarakat dalam tata kelola lingkungan bersih,nyaman,sehat dan tertib;

5. 5.Membangun perekonomian melalui pemberdayaan masyarakat dengan memanfaatkan potensi ekonomi local;
6. Membangun kesadaran masyarakat terhadap perlindungan anak dan perempuan;
7. Membangun dan meningkatkan kesadaran masyarakat tentang pentingnya pendidikan dan kesehatan.

C. PENCAPAIAN TUJUAN KECAMATAN

Membangun system pelayanan public dan pengelolaan administrasi Pemerintahan Kecamatan yang efektif,Meningkatkan akuntabilitas Kinerja SKPD.

Sasaran dari tujuan tersebut diatas dijabarkan sebagai berikut:

1. Meningkatkan Kualitas Pelayanan Publik di tingkat Kecamatan dan Desa;
2. Meningkatkan Akuntabilitas Kinerja Pegawai;
3. Meningkatnya Akuntabilitas Keuangan.

BAB IV

VISUALISASI DATA PENYELENGGARAAN PEMERINTAHAN DAN PEMBANGUNAN KECAMATAN

A. PEMERINTAHAN

1. SEJARAH PEMBENTUKAN KECAMATAN

Kabupaten Timor Tengah Selatan dibentuk pada Tahun 1958 dengan Undang-undang Nomor 69 Tahun 1958 tentang pembentukan Daerah-daerah Tingkat II Dalam Wilayah Daerah-daerah Tingkat I Bali, Nusa Tenggara Barat dan Nusa Tenggara Timur.

Wilayah Kabupaten Timor Tengah Selatan meliputi wilayah bekas Onder ofdeeling Zuid Midden Timor yang membawahi 3 Swapraja yaitu :

1.1. Swapraja Mollo (Oenam) Meliputi 6 (enam) Kefetoran yaitu:

- a. Kefetoran Mutis;
- b. Kefetoran Nunbena;
- c. Kefetoran Paeneno;
- d. Kefetoran Netpala;
- e. Kefetoran Bijeli;
- f. Kefetoran Besana.

2.1. Swapraja Amanuban (Banam) meliputi 7 (tujuh) Kefetoran yaitu :

- a. Kefetoran Noebunu;
- b. Kefetoran Noehombet;
- c. Kefetoran Noeliu;
- d. Kefetoran Noesiu;
- e. Kefetoran Noemuke;
- f. Kefetoran Noebeba;
- g. Kefetoran Noemeto.

2.3. Swapraja Amanatun (Onam) meliputi 4 Kefetoran yaitu :

- a. Kefetoran Noebone
- b. Kefetoran Noebana

- c. Kefetoran Noemanumuti
- d. Kefetoran Noebokong.

Berdasarkan Peraturan Daerah (PERDA) Kabupaten Timor Tengah Selatan Nomor : 5 Tahun 2002 tentang Pembentukan Susunan Organisasi dan Tata Kerja 6 (Enam) Kecamatan dalam Kabupaten Timor Tengah Selatan, maka terbentuklah 6 (Enam) buah Kecamatan Baru yaitu :

- 1. Kecamatan Kualin;
- 2. Kecamatan Kolbano;
- 3. Kecamatan Kot'olin;
- 4. Kecamatan Nunkolo;
- 5. Kecamatan Mollo Barat;
- 6. Kecamatan Oenino.

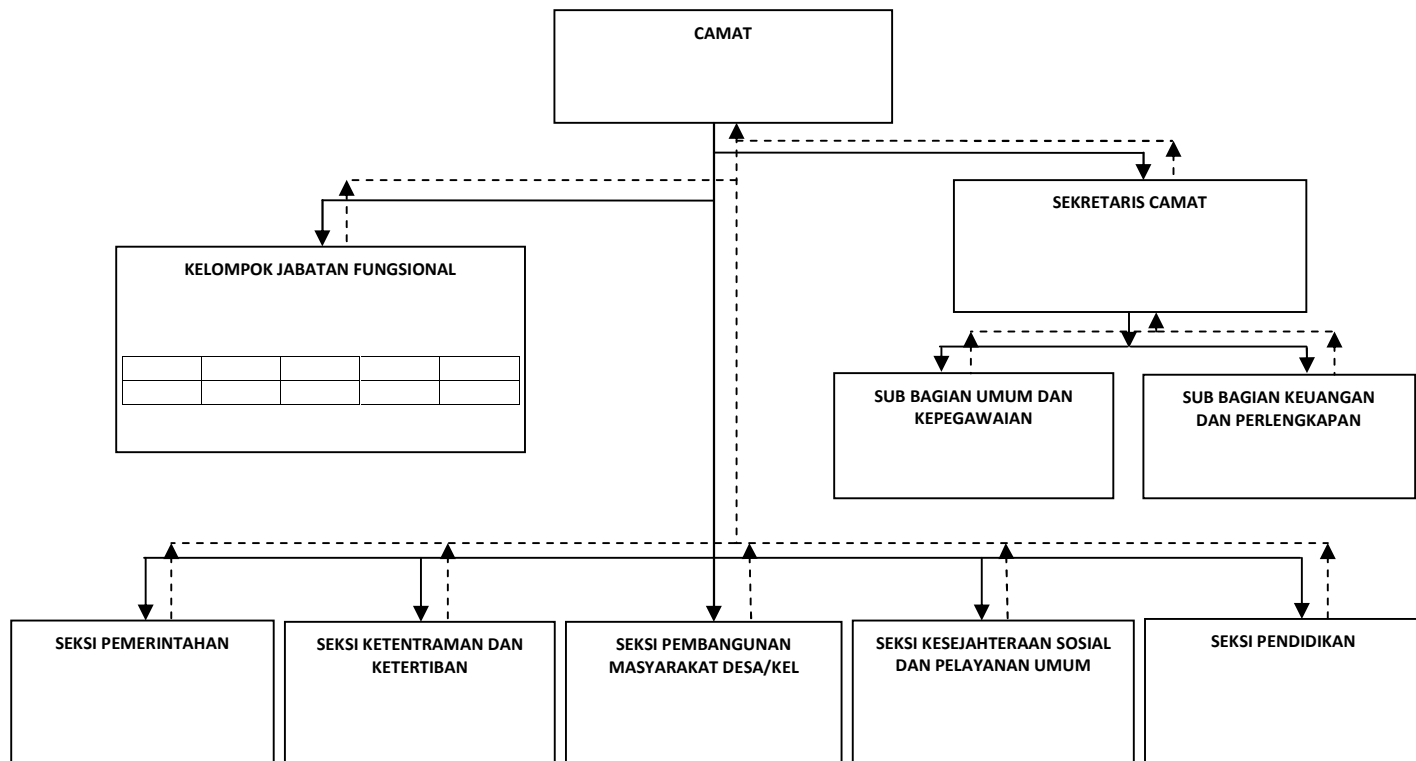
Sesuai Perda Kab. TTS Nomor 5 Tahun 2002 tentang Pembentukan Susunan Organisasi dan Tata Kerja 6 kecamatan dalam Kabupaten Timor Tengah Selatan, maka terbentuklah 6 buah kecamatan baru yaitu :

- 1. Kecamatan Toianas pemekaran dari Kec. Amanatun Utara
- 2. Kec Oenino pemekaran dari Kec Amanuban Tengah
- 3. Kec Nunkolo pemekaran dari Kec Amanatun Selatan
- 4. Kec Kualin pemekaran dari Kec Amanuban Selatan dan Kec Kuanfatu
- 5. Kec Kotolin pemekarab dari Kec KiE
- 6. Kec Kolbano pemekaran dari Kec Amanuban Tengah

Tabel 4.1. Data Camat yang pernah menjabat di Kecamatan Oenino

No	Nama Camat	Masa Jabatan
1.	Yusak Talan,SE	2003 – 2009
2.	Drs.Alex Nakamnanu,MM	2009 - 2013
3	Jasen H. Fallo,S.IP	2013 - sampai sekarang

Gambar 4.1. Struktur Organisasi Kecamatan Oenino Tahun 2016



Tabel 4.2. Data PNS pada Kantor Kecamatan Oenino Tahun 2016

No	Nama	Nip	Jabatan	Pangkat/Gol	Eselon
1	Jasen H. Fallo,S.IP	19640720198603 1 024	Camat	Pembina Tk.I.IV/b	III A
2	Jacobus Banamtuan,SE	19711015198703 1 009	Sekcam	Penata Tk.I.III/d	III B
3	Hubertus O Tunu,S.Kom	19721226199402 1 002	Kasie Trantib	Penata III/c	IV/A
4	Yemia A.Banfatin,S.SI	19820802200903 1 006	Kasie PMD	Penata III/c	IV/A
5	Merlina A.W.Nesimnasi,SE	19740830 200903 2 001	Kasie Pem	Penata III/c	IV/A
6	Apner E.Nabuasa,SH	19810417200903 1 009	Kasie Kesos & Pel Umum	Penata III/c	IV/A
7	Maxsi M Banamtuan	19591010198507 1 002	Kasie Pedidikan	Panata III/c	IV/A
8	Okran K.R.Betty,S.HUT	19841014200903 1 001	Jfu PMD	Penata Muda Tk.I.III/b	-
9	Sofia A. Kase	19770730 1001 2 015	Bendahara	Penata Muda Tk.I.III/b	-
10	Ayub L.Feo,SE	19800214 2010011022	FTL Pem	Penata Muda Tk.I.III/b	-
11	Djemi Alunpah,S.TP	19830118 2011012	Bendahara	Penata Muda Tk.I.III/b	-
12	Leonard Babu	19650615 199002 1 005	FTL Pendidikan	Pengatur Tk.I II/d	-
13	Misaria P.Bani,A.Md	19870310 201001 2 036	FTL Kesos	Pengatur Tk.I II/b	-
14	Yabes E. Nesimnasi	19830516 2005021 005	FTL PMD	Pengatur II/c	-
15	Ripka Y. Banamtuan	19801172 200801 2 018	Ben Barang	Pengatur II/c	-
16	YosafinaW.I.Selan	19870218 200801 2 023	JFU Pem	Pengatur II/c	-
17	Jhonathan S.D.Tunliu	19680922 200801 1 012	Pramu Acara	Pengatur II/c	-
18	Anthonius Koy	19670802 200801 1 013	Caraka	Pengatur II/c	-
19	Frans Naklui	19621015 200604 1 010	Agendaris	Pengatur II/c	-
20	Kornelis Ana Ote	19780206200801 1 012	JFU Pendidikan	Pengatur II/c	-
21	Lodia Bire	19771228 200502 2 005	JFU Subag Umum & Kepegawaian	Pengatur Muda II/a	-
22	Frnas Helly	19621008 200604 1 008	Sekdes	Pengatur II/c	-
23	Herman Nubatonis	19640802 200604 1 007	Sekdes	Pengatur II/c	-
24	Jonas Banamtuan	19640424 200701 1 025	Sekdes	Pengatur Muda Tk.I.II/b	-
25	Anton E. Boimau	19710806 201001 1 002	Sekdes	Pengatur Muda II/a	-
26	Darius H.Selan	196812232007011020	Sekdes	Pengatur Muda Tk.I.II/b	-
27	Bernadus Tuke	196005172007011003	Sekdes	Juru I/c	-

2. DATA KELURAHAN/DESA DALAM WILAYAH KECAMATAN OENINO

Tabel 4.3. Nama Kepala Desa/Kel di Kecamatan Oenino Kab TTS Tahun 2016

No	Desa/Kel	Nama Kades/Lurah	Menjabat dari Thn
1	Oenino	Agustinus Fina	30 Juni 2016
2	Neke	Simon Sila	30 Juni 2016
3	Abi	Anderias Helli	30 Juni 2016
4	Hoi	Edinius Tuke	30 Juni 2016
5	Niki-Niki Un	Gabrial A.P.Nope	5 September 2012
6	Pene Utara	Yoni Nenobota	30 Juni 2016
7	Noenoni	Ayub L.Feo,SE	17 Juni 2015

Tabel 4.4. Jumlah RT, RW, Dusun di Desa/Kel di Kecamatan Oenino

No	Desa/Kel	RT	RW	Dusun
1	Oenino	13	6	2
2	Neke	14	6	2
3	Abi	14	4	2
4	Hoi	26	11	3
5	Niki-Niki Un	10	4	2
6	Pene Utara	19	9	4
7	Noenoni	15	10	4

Tabel 4.5. Jumlah Anggota BPD dan LPM Kecamatan Oenino Tahun 2016

No	Desa/Kel	BPD	LPM	Jumlah
1	Oenino	5	13	18
2	Neke	5	13	18
3	Abi	5	13	18
4	Hoi	5	13	18
5	Niki-Niki Un	5	13	18
6	Pene Utara	5	13	18
7	Noenoni	5	13	18
Jumlah		35	91	126

3. KEPENDUDUKAN

Tabel 4.6. Jumlah Penduduk berdasarkan Jenis Kelamin di Kecamatan Oenino tahun 2016

No	Desa/Kel	Jenis Kelamin		Jumlah
		Laki-Laki	Perempuan	
1	Neke	709	716	1.425
2	Niki-Niki Un	529	511	1.040
3	Hoi	1.242	1.304	2.546
4	Pene Utara	1.172	1.150	2.322
5	Noenoni	955	973	1.928
6	Oenino	538	652	1.190
7	Abi	568	567	1.135
Jumlah		5.713	5.873	1.1586

Tabel 4.7. Jumlah Penduduk Berdasarkan Rumah Tangga

No	Desa/Kel	Jumlah Penduduk		Ket
		Penduduk	Rumah Tangga	
1	Neke	1.194	379	
2	Niki-Niki Un	1.438	274	
3	Hoi	1.137	733	
4	Pene Utara	2.567	582	
5	Noenoni	1.035	512	
6	Oenino	2.463	291	
7	Abi	1.930	323	
Jumlah		1.1764	3.094	

Tabel 4.8. Keadaan Penduduk menurut Mata Pencapaian di Kecamatan Oenino Tahun 2016

No	Desa/Kel	Jenis Mata Pencapaian					
		PNS	TNI/Polri	Pensiunan	Bertani	Wirausaha	Nelayan
1	Oenino	10	-	2	279	-	-
2	Neke	11	-	8	355	5	-
3	Abi	12	-	4	307	-	-
4	Hoi	5	1	-	727	-	-
5	Niki-Niki Un	13	-	3	244	25	-
6	Pene Utara	26	-	4	525	33	-
7	Noenoni	12	-	4	496	-	-

4. KEAMANAN, KETERTIBAN, DAN PERLINDUNGAN MASYARAKAT

Tabel 4.9. Data Poskamling dan Kelompok Siskamling di Kecamatan Oenino Tahun 2016

No	Desa/Kel	Jlh Pos Kamling	Jlh Klmpok Siskamling	Jlh Pos Satpam
1	Oenino	5	5	-
2	Neke	5	25	-
3	Abi	8	9	-
4	Hoi	3	5	-
5	Niki-Niki Un	-	-	-
6	Pene Utara	19	38	-
7	Noenoni	-	-	-
Jumlah		40	82	

Tabel 4.10. Data Anggota Hansip/Linmas di Kecamatan Oenino Tahun 2016

No	Desa/Kel	Jumlah	Ket
1	Oenino	25	-
2	Neke	25	-
3	Abi	25	-
4	Hoi	25	-
5	Niki-Niki Un	25	-
6	Pene Utara	25	-
7	Noenoni	25	-
Jumlah		175	-

Tabel 4.11 Jenis gangguan Kamtibmas dan jumla penyelesaian di Kec. Oenino Thn 2016

No	Desa/Kel	Jns Gangguan Kamtibmas	Hasil Penyelesaian				Ket
			Sudah	Belum	Dlm proses	Sanksi	
1	Oenino	-	-	-	-	-	-
2	Neke	-	-	-	-	-	-
3	Abi	2		-	-	-	-
4	Hoi	-	-	-	-	-	-
5	Niki-Niki Un	-	-	-	-	-	-
6	Pene Utara	-	-	-	-	-	-
7	Noenoni	-	-	-	-	-	-

5. POLITIK DAN KEBANGSAAN

Tabel 4.12 Data Kepengurusan Partai Politik di Kecamatan Oenino Thn 2016

No	Nama Parpol	Nama Ket PAC	Jlh Pengurus	Desa/Kel
	-	-	-	-
	-	-	-	-

Tabel 4. 13. Data Organisasi dan Tokoh Masyarakat se Kecamatan Oenino Thn 2016

No	Desa/Kel	Nama Organisasi	Nama Pimpinan/ Tokoh masyarkat	Ket
1	Oenino			
2	Neke			
3	Abi			
4	Hoi			
5	Niki-niki Un			
6	Pene Utara			
7	Noenoni			

B. PEMBANGUNAN DAN PEMBER DAYAAN MASYARAKAT

1. KETERSEDIAAN AIR BERSIH DAN LISTRIK

Tabel 4.14 Ketersediaan Air Bersih di Kecamatan Oenino Thn 2016

No	Desa	Uraian	Jumlah (unit)	Pemakai (KK)	Kondisi
1	Oenino	Mata Air	10	293	Baik
		Sumur Gali	-	-	-
		Sumur Pompa	-	-	-
		PDAM	-	-	-
		Perpipaan	-	-	-
		Sumber Air Lainnya	-	-	-
2	Neke	Mata Air	8	351	Baik
		Sumur Gali	-	-	-
		Sumur Pompa	-	-	-
		PDAM	-	-	-

No	Desa	Uraian	Jumlah (unit)	Pemakai (KK)	Kondisi
		Perpipaan	-	-	-
		Sumber Air Lainnya	1	46	Rusak
3	Abi	Mata Air	10	232	Baik
		Sumur Gali	-	-	-
		Sumur Pompa	-	-	-
		PDAM	-	-	-
		Perpipaan	-	-	-
		Sumber Air Lainnya	-	-	-
4	Niki-Niki Un	Mata Air	6	268	Baik
		Sumur Gali	1	3	Baik
		Sumur Pompa	-	-	-
		PDAM	-	-	-
		Perpipaan	-	-	-
		Sumber Air Lainnya	-	-	-
5	Hoi	Mata Air	8	258	Baik
		Sumur Gali	1	149	Baik
		Sumur Pompa	-	-	-
		PDAM	-	-	-
		Perpipaan	-	-	-
		Sumber Air Lainnya	3	326	Baik
6	Pene Utara	Mata Air	5	60	Baik
		Sumur Gali	5	20	Baik
		Sumur Pompa	-	-	-
		PDAM	-	-	-
		Perpipaan	1	52	Baik
		Sumber Air Lainnya	1	449	Baik
7	Noenoni	Mata Air	1	4	Baik
		Sumur Gali	-	-	-
		Sumur Pompa	-	-	-
		PDAM	-	-	-
		Perpipaan	2	372	Baik
		Sumber Air	2	136	Baik

No	Desa	Uraian	Jumlah (unit)	Pemakai (KK)	Kondisi
		Lainnya			

Tabel 4.15. Ketersediaan Listrik/Penerangan berdasarkan Desa/Kel di Kecamatan Oenino Tahun 2016

No	Desa/Kel	Jlh KK	Pemakai Listrik			Belum menikmati listrik
			PLN	Tenaga Surya	PLTMH	
1	Oenino	291	178	-	-	113
2	Neke	379	67	-	-	330
3	Abi	323	-	-	58	265
4	Hoi	733	191	-	-	561
5	Niki-Niki Un	274	60	-	-	214
6	Pene Utara	582	50	55	-	480
7	Noenoni	512	-	96	-	416
	Jumlah	3.094	546	151kk	58	2.379

2. INFRASTRUKTUR JALAN DAN JEMBATAN

Tabel 4.16. Panjang Jalan menurut Status Jalan di Kecamatan Oenino Tahun 2016

No	Desa/Kel	Status Jalan (M)		
		Negara	Prov	Kab
1	Oenino	6 km	-	7 km
2	Neke	7 km	3 km	-
3	Abi	-	-	-
4	Hoi	-	-	27 km
5	Niki-Niki Un	3,5 km	3,5 km	3,5 km
6	Pene Utara	-	-	7 km
7	Noenoni	-	-	-
	Jumlah	16,5 km	6,5 km	59 km

Tabel 4.17. Panjang Jalan menurut Kondisi di Kecamatan Oenino Thn 2015

No	Desa/Kel	Kondisi Jalan (M)			
		Baik	Sedang	Rusak	Rusak Berat
1	OEnino	6 Km	7 Km	-	-
2	Neke	10 Km	-	-	-
3	Abi	-	-	-	-
4	Hoi	-	-	-	-
5	Niki-niki	10.5 Km	-	-	-
6	Pene Utara	5 Km	7 Km	3 Km	4 Km

7	Noenoni	-	-	-	-
Jumlah		21,5 Km	14 Km	3 Km	4 Km

Tabel 4.18. Data Jumlah dan Kondisi Jembatan yang ada di Kecamatan Oenino Thn 2015

No	Desa/Kel	Kondisi Jembatan			
		Baik	Sedang	Rusak	Rusak Berat
1	OEnino	1 Buah	-	-	-
2	Neke	-	-	-	-
3	Abi	-	-	-	-
4	Hoi	-	-	-	-
5	Niki-niki Un	-	-	-	-
6	Pene Utara	-	-	-	-
7	Noenoni	1 Buah	-	-	-
Jumlah		2 Buah	-	-	-

3. REALISASI DANA DESA DAN ANGGUR MERAH

Tabel 4. 19. Jumlah Penerimaan dan Realisasi APBDES Tahun 2014 – 2015

No	Desa/Kel	2014		(%)	2015		(%)
		Penerimaan	Realisasi		Penerimaan	Realisasi	
1	Oenino	155.621.469	141.821	93,13	521.984.641	383.186.641	73,41
2	Neke	163.942.469	162.942	99,39	422.465.081	398.372.621	93,23
3	Abi	161.074.869	134.494.869	83,50	558.736.633	214.265.000	38,35
4	Hoi	194.104.197	192.685.468	99,27	624.961.885	237.654.263	38,03
5	Niki 2 Un	79.849.469	79.849.469	100,-	500.480.915	313.555.415	62,65
6	Pene Utara	202.871.689	182.893.878	90,15	626.365.974	302.337.000	48,27
7	Noenoni	220.603.695	143.653.695	65,12	645.060.743	422.957.181	65,57
Jumlah		1.098.218.388	845.655.849		3.900.055.872	1.958.772.815	

Tabel 4.20. Jumlah Penerimaan dan Realisasi Dana Anggur Merah Tahun 2014-2015

No	Desa/Kel	2014		(%)	2015		(%)
		Penerimaan	Realisasi		Penerimaan	Realisasi	
1	Oenino	-	-	-	250.000.000	250.000.000	100
2	Neke	-	-	-	300.000.000	300.000.000	100
3	Abi	-	-	-	-	-	-
4	Hoi	-	-	-	250.000.000	250.000.000	100
5	Niki2Un	33.900.000	33.900.000	100	44.400.000	44.400.000	100
6	Pene Ut	105.640.000	105.640.000	100	-	-	-
7	Noenoni	350.640.000	350.640.000	100	245.000.000	245.000.000	100
Jumlah		350.640.000	350.640.000	100	1.089.400.000	1.089.400.000	100

4. POSDAYA

Tabel 4.21. Data Jumlah Kelompok Posyandu/Kader Gizidan Jenis Kegiatan Kec Oenino Tahun 2015”.

No	Desa/Kel	Jlh Kelpmk	Nama Kelpm	Jlh Anggota	Jenis Keg
1	Oenino	2	-Tateut Nekaf -Berdikari	15 orang 15 Orang	Bidang Kesehatan,Ekonomi Usaha,Keagamaan dan Lingkungan Hidup
2	Neke	2	- Moen Ha - Faut Auni	15 orang 15 Orang	Bidang Kesehatan,Ekonomi Usaha,Keagamaan dan Lingkungan Hidup
3	Abi	-	-	-	-
4	Hoi	-	-	-	-
5	Niki-Niki Un	2	-Eon Usif -Meup Tabua	15 orang 15 Orang	Bidang Kesehatan,Ekonomi Usaha,Keagamaan dan Lingkungan Hidup
6	Pene Utara	-	-	-	-
7	Noenoni	-	-	-	-
	Jumlah	6		90 orang	-

5. REALISASI RASKIN

Tabel 4. 22. Data Realisasi Penerimaan Raskin Kecamatan Oenino Tahun 2015

No	Desa/Kel	Sasaran (KK)	Pagu Raskin	Julh Uang (Rp)
1	Oenino	145	30.450	48.720.000
2	Neke	161	14.490	54.096.000
3	Abi	196	41.160	65.856.000
4	Hoi	327	68.670	109.872.000
5	Niki-Niki Un	82	17.220	27.552.000
6	Pene Utara	241	50.610	80.976.000
7	Noenoni	225	47.250	75.600.000
	Jumlah	1.377	289.170	462.672.000

6. REALISASI PROGRAM KELUARGA HARAPAN

Tabel 4. 23. Data Realisasi Program Kel Harapan di Kecamatan Oenino Tahun 2016

No	Desa/Kel	Sasaran (jiwa/kk)	Pagu Anggaran	Realisasi Anggaran (Rp)
1	Oenino	67	40.062.500	40.062.500
2	Neke	74	39.025.000	39.025.000
3	Abi	83	41.300.000	41.300.000
4	Hoi	167	-	-
5	Niki-Niki Un	25	13.812.500	13.812.500
6	Pene Utara	116	64.250.000	64.250.000
7	Noenoni	115	65.300.000	65.300.000
	Jumlah	647	263.750.000	263.750.000

7. REALISASI KEGIATAN PEMBANGUNAN KECAMATAN TAHUN ANGGARAN 2015

Tabel 4.24. Realisasi Kegiatan Pembangunan berdasarkan sumber dana

Desa/Kel	Keg Pemb	Volume	Sumber Dana			
			APBN	APBD Prov	APBD Kab	Swadaya
Oenino	Pembangunan Jalan	742 m	✓	-	-	✓
Neke	Peningkatan Jalan Sertu	1100 m	-	-	✓	-
Abi	Bantuan Rumah Sehat	14 unit	✓	-	-	✓
Hoi	Pembangunan Embung	1 unit	✓	-	-	-
Niki-Niki Un	Pembuatan Lapangan Bola Volly	1 unit	✓	-	-	-
Pene Utara	1.Pembukaan Jalan Baru	818 m	-	-	✓	-
	2.Pembangunan Pasar Pene Utara	2 unit	-	-	-	-
Noenoni	Peningkatan Jalan Sertu	1.120 m	✓	-	-	-
Jumlah		3.798	-	-	-	-

C. KEAGAMAAN, PENDIDIKAN DAN KESEHATAN

1. KEAGAMAAN

Tabel 4. 25. Jumlah Sarana Keagamaan di Kecamatan Oenino Tahun 2016

No	Desa/Kel	Sarana Keagamaan			
		Masjid	Mushola	Gereja	Pura
1	Oenino	-	-	2	-
2	Neke	-	-	4	-
3	Abi	-	-	5	-
4	Hoi	-	-	5	-
5	Niki-Niki Un	-	-	2	-
6	Pene Utara	-	-	5	-
7	Noenoni	-	-	3	-
	Jumlah	-	-	26	-

Tabel 4.26. Jumlah Pemeluk Agama di Kecamatan Oenino Tahun 2016

No	Desa/Kel	Pemeluk Agama				Jlh
		Islam	Kristen	Katolik	Hindu/ Budha	
1	Oenino	-	1.177	19	-	1.196
2	Neke	3	1.403	32	-	1.438
3	Abi	-	1.110	32	-	1.142
4	Hoi	-	1.991	576	-	2.567
5	Niki-Niki Un	-	1.039	9	-	1.048
6	Pene Utara	1	2.428	50	-	2.478
7	Noenoni	7	1.734	79	-	1.820
	Jumlah	11	10.882	797	-	11.690

Tabel 4.27. Jumlah Pasangan Nikah, Cerai berdasarkan Desa /Kel di Kecamatan Oenino Tahun 2016

No	Desa/Kel	Nikah	Cerai	Jumlah
1	Oenino	187	1	188
2	Neke	326	1	327
3	Abi	204	1	205
4	Hoi	727	-	727
5	Niki-Niki Un	152	-	152
6	Pene Utara	313	-	313
7	Noenoni	375	-	375
	Jumlah	2.284	3	2.287

2. PENDIDIKAN

Tabel 4.28. Data Jumlah Sarana Pendidikan berdasarkan Desa/Kel di Kecamatan Oenino Tahun 2016

No	Desa/Kel	Jenis Sarana Pendidikan						Jlh
		PAUD	TK	SD	SMP	SMA/SMK	PT	
1	Oenino	1	1	1	1	-	-	4
2	Neke	1	1	2	-	-	-	4
3	Abi	1	-	2	-	-	-	3
4	Hoi	3	-	2	-	-	-	5
5	Niki-Niki Un	2	-	1	-	-	-	3
6	Pene Utara	1	-	3	1	-	-	5
7	Noenoni	1	1	2	1	-	-	5
Jumlah		10	3	13	3	-	-	29

Tabel 4.29. Data Jumlah siswa di Kecamatan Oenino Tahun 2016

No	Desa/Kel	PAUD	TK	SD	SMP	SMA/SMK	Jlh
1	Oenino	24	27	141	-	-	192
2	Neke	26	35	283	-	-	344
3	Abi	37	-	225	-	-	262
4	Hoi	64	-	270	-	-	334
5	Niki-Niki Un	49	-	205	-	-	254
6	Pene Utara	22	-	468	94	-	584
7	Noenoni	22	28	318	106	-	474

Tabel 4.30. Data Keadaan Guru di Kecamatan Oenino Tahun 2016.

No	Desa/Kel	Paud		TK		SD		SMP		SMA/SMK	
		L	P	L	P	L	P	L	P	L	P
1	Oenino	-	2	-	1	5	4	2	2	-	-
2	Neke	-	2	-	1	7	6	-	-	-	-
3	Abi	-	2	-	-	12	1	-	-	-	-
4	Hoi	1	5	-	-	8	1	-	-	-	-
5	Niki-Niki Un	-	4	-	-	7	5	-	-	-	-
6	Pene Utara	-	2	-	-	6	12	3	7	-	-
7	Noenoni	-	2	-	1	3	5	2	2	-	-

3. KESEHATAN

Tabel 4.31. Data Jlh Ibu hamil dan Melahirkan di Kecamatan Oenino Tahun 2016

No	Desa/Kel	Ibu hamil	Ibu Melahirkan	Jlh Kematian Ibu	Jlh bayi lhr hdp	Jlh bayi lhr mati
1	Oenino	31	28	1	28	-
2	Neke	37	30	-	30	-
3	Abi	23	15	-	15	-
4	Hoi	44	27	-	27	2
5	Niki-Niki Un	25	34	-	34	-
6	Pene Utara	55	54	-	54	-
7	Noenoni	29	22	-	22	-
Jumlah		244	210	1	210	-

Tabel 4.32. Jumlah Sarana Kesehatan di Kecamatan Oenino Tahun 2016

No	Desa/Kel	RS	Puskesmas	Pustu	Polindes	Posyandu	Poskesdes
1	Oenino	-	1	-	-	2	-
2	Neke	-	-	-	1	3	-
3	Abi	-	-	1	-	3	-
4	Hoi	-	-	-	-	4	-
5	Niki-Niki Un	-	-	-	-	2	1
6	Pene Utara	-	-	1	-	4	-
7	Noenoni	-	-	-	1	3	-
Jumlah		-	1	2	2	21	1

Tabel 4. 33. Jumlah Tenaga Kesehatan di Kecamatan Oenino Thn 2016

No	Desa/Kel	Dokter	Bidan	Perawat	Sanitarian	Analisis	Gizi
1	Oenino	1	2	6	2	1	1
2	Neke	-	-	-	-	-	-
3	Abi	-	-	1	-	-	-
4	Hoi	-	-	-	-	-	-
5	Niki-Niki Un	-	1	-	-	-	-
6	Pene Utara	-	1	-	-	-	-
7	Noenoni	-	1	-	-	-	-
Jumlah		1	5	7	2	1	1

Tabel 4.34. 10 besar jumlah dan jenis penyakit yang dilayani di Kecamatan Oenino Tahun 2016

No	Jenis Penyakit	Jumlah kasus	%
1	ISPA	1.691	30.70
2	GASTRITIS ACUT	559	10.15
3	OBSERVASI FEBRIS	554	10.06
4	CHEFALGIA	474	8.60
5	MYALGIA	440	7.99
6	VULNUS LACERATUM	347	6.30
7	PENYAKIT KULIT INFEKSI	337	6.12
8	PENYAKIT KULIT ALERGI	327	5.94
9	DIARE	209	3.79
10	PULPITIS	137	2.49
11	GASTRITIS KRONIS	108	1.96
12	HYPRTENSI	97	1.76
13	BATUK	96	1.74
14	SUSPEK TB PARU	89	1.62
15	LOW BACK PAIN	44	0.80
JUMLAH		5.509	-

Tabel 4. 35. Jumlah Pasangan Usia Subur (PUS) ,Peserta KB Aktif dan Prosentase KB Aktif berdasarkan Desa/Kel se Kecamatan Oenino Tahun 2016

No	Desa/Kel	PUS	Akteptor KB		Prosentase
			Pasif	Aktif	
1	Oenino	158	28	130	1,02
2	Neke	215	64	151	0,87
3	Abi	160	62	98	0,36
4	Hoi	352	199	153	-0,46
5	Niki-Niki Un	150	40	110	0,7
6	Pene Utara	306	110	196	0,86
7	Noenoni	223	79	144	0,65
Jumlah		1.564	582	982	4

D. EKONOMI

1. DATA SARANA PEREKONOMIAN DI KECAMATAN

Tabel 4.36. Jumlah Sarana Perekonomian di Kecamatan Oenino Tahun 2016

No	Desa/Kel	Sarana Ekonomi					Ket
		Pasar	Bank	KUD	Toko/Kios	Warung	
1	Oenino	-	-	-	10	1	-

No	Desa/Kel	Sarana Ekonomi					Ket
		Pasar	Bank	KUD	Toko/Kios	Warung	
2	Neke	-	-	-	7	1	-
3	Abi	-	-	-	5	-	-
4	Hoi	-	-	-	7	-	-
5	Niki-Niki Un	-	-	-	8	-	-
6	Pene Utara	1	-	-	16	-	-
7	Noenoni	-	-	-	19	-	-
Jumlah		1	-	-	72	2	-

2. UKM DAN KOPERASI DI KECAMATAN OENINO

Tabel 4.37. Data Usaha Kecil Menengah (UKM) dan Koperasi di Kecamatan Oenino Tahun 2016

No	Nama Desa	Jumlah Usaha	Jumlah Pengusaha
1	Oenino	11	11
2	Neke	7	7
3	Abi	8	8
4	Hoi	16	16
5	Niki-Niki Un	25	15
6	Pene Utara	16	16
7	Noenoni	19	19
Jumlah		92	92

3. REALISASI PAJAK BUMI DAN BANGUNAN

Tabel 4. 38. Jumlah Target dan Realisasi Penerimaan PBB Desa/Kel se Kecamatan Oenino Tahun 2014 – 2015

No	Desa/Kel	2014		Prosentase	2015		Prosentase
		Target(Rp)	Realisasi (Rp)		Target (RP)	Realisasi (RP)	
1	Oenino	4.790.000	4.790.000	100%	4.790.598	4.790.598	100%
2	Neke	8.678.156	8.424.156	97,07%	8.678.156	8.678.156	100%
3	Abi	7.476.663	7.476.663	100%	7.476.663	7.476.663	100%
4	Hoi	10.947.160	10.947.160	100%	10.974.140	10.974.140	100%
5	Niki-Niki Un	6.088.920	6.088.920	100%	6.088.920	6.088.920	100%
6	Pene Utara	13.417.400	13.417.400	100%	13.417.140	13.417.040	100%
7	Noenoni	14.679.400	14.679.400	100%	14.679.400	14.679.400	100%
Jumlah		57.401.183	65.852.339		66.106.620	66.106.620	100%

4. PERTANIAN DAN PERKEBUNAN, KEHUTANAN

Tabel 4. 39. Perkembangan Luas Tanam dan Panen Tanamaan Jagung di Kecamatan Oenino Tahun 2016

No	Desa/Kel	Jlh KK	Luas Tanam (Ha)	Luas Panen (Ha)	Total Produksi (Ton)
1	Oenino	294	204	180	324
2	Neke	379	265	240	432
3	Abi	270	226	215	387
4	Hoi	733	513	480	864
5	Niki-Niki Un	276	192	150	270
6	Pene Utara	585	407	340	612
7	Noenoni	495	358	310	558
Jumlah		3.025	2.165	1.915	3.447

Tabel 4.40. Perkembangan Luas Tanam dan Panen Tanaman Padi di Kecamatan Oenino Tahun 2016

No	Desa/Kel	Jlh KK	Luas Tanam (Ha)	Luas Panen (Ha)	Total Produksi (Ton)
1	Oenino	291	-	-	-
2	Neke	379	-	-	-
3	Abi	323	55	45	184,05
4	Hoi	733	-	-	-
5	Niki-Niki Un	274	-	-	-
6	Pene Utara	582	40	36	-
7	Noenoni	512	82	74	302,66
Jumlah		3.094	177	151	633,95

Tabel 4. 41. Perkembangan Luas Tanam dan Panen Tanamaan Kacang Tanah di Kecamatan Oenino Tahun 2016

No	Desa/Kel	Jlh KK	Luas Tanam (Ha)	Luas Panen (Ha)	Total Produksi (Ton)
1	Oenino	291	2	2	3
2	Neke	379	2	2	3
3	Abi	323	3	3	4,5
4	Hoi	733	1	1	1,5
5	Niki-Niki Un	274	3	3	4,5
6	Pene Utara	582	2	2	3
7	Noenoni	512	2	2	3
Jumlah		3.094	15	15	22,5

Tabel 4.42. Perkembangan Luas Tanam dan Panen Tanamaan Kacang Hijau di Kecamatan Oenino Tahun 2016

No	Desa/Kel	Jlh KK	Luas Tanam (Ha)	Luas Panen (Ha)	Total Produksi (Ton)
1	Oenino	291	-	-	-
2	Neke	379	-	-	-
3	Abi	323	1	1	1,5
4	Hoi	733	-	-	-
5	Niki-Niki Un	274	-	-	-
6	Pene Utara	582	-	-	-
7	Noenoni	512	-	-	-
Jumlah		3.094	1	1	1,5

Tabel 4.43. Perkembangan Luas Panen Tanaman Perkebunan di Kecamatan Oenino Tahun 2013-2016

No	Desa	Jenis Tanaman	2013 (ton)	2014 (ton)	2015 (ton)
1	Oenino	Kelapa	-	-	4,00
		Jambu mente	-	-	2,00
		Kemiri	-	-	3,00
		Kapuk	-	-	1,00
		Pinang	-	-	1,00
		Kopi	-	-	-
2	Neke	Kelapa	-	-	4,00
		Jambu mente	-	-	-
		Kemiri	-	-	3,00
		Kapuk	-	-	1,00
		Pinang	-	-	1,00
		Kopi	-	-	-
3	Abi	Kelapa	-	-	4,00
		Jambu mente	-	-	-
		Kemiri	-	-	3,00
		Kapuk	-	-	1,00
		Pinang	-	-	1,00
		Kopi	-	-	-
4	Hoi	Kelapa	-	-	4,00
		Jambu mente	-	-	-
		Kemiri	-	-	3,00
		Kapuk	-	-	1,00
		Pinang	-	-	1,00

		Kopi	-	-	-
5	Niki-Niki Un	Kelapa	-	-	4,00
		Jambu mente	-	-	-
		Kemiri	-	-	3,00
		Kapuk	-	-	1,00
		Pinang	-	-	1,00
		Kopi	-	-	-
6	Pene Utara	Kelapa	-	-	4,00
		Jambu mente	-	-	-
		Kemiri	-	-	3,00
		Kapuk	-	-	1,00
		Pinang	-	-	1,00
		Kopi	-	-	-
7	Noenoni	Kelapa	-	-	3,00
		Jambu mente	-	-	-
		Kemiri	-	-	3,00
		Kapuk	-	-	1,00
		Pinang	-	-	1,00
		Kopi	-	-	-

Tabel 4. 44. Data Keasaman Tanah berdasarkan Desa/Kel di Kecamatan Oenino Tahun2016

No	Desa/Kel	Tingkat Keasaman (PH)			Ket
		Asam	Netral	Basa	
1	Oenino	-	6-7	-	-
2	Neke	-	6-7	-	-
3	Abi	-	6-7	-	-
4	Hoi	-	6-7	-	-
5	Niki-Niki Un	-	6-7	-	-
6	Pene Utara	-	6-7	-	-
7	Noenoni	-	6-7	-	-
	Jumlah	-	6-7	-	-

Tabel 4.45. Luas Areal Tanaman Kehutanan Menurut Jenisnya di Kecamatan Oenino Tahun 2014-2015

No	Desa	Jenis Tanaman	Luas (Ha)	
			2014	2015
1	Oenino	Jati	-	-
		Mahoni	-	-
		Gamelina	-	-

No	Desa	Jenis Tanaman	Luas (Ha)	
			2014	2015
		Cendana	-	-
		Asam	-	-
			-	-
2	Neke	Jati	-	-
		Mahoni	-	-
		Gamelina	-	-
		Cendana	-	-
		Asam	-	-
			-	-
3	Abi	Jati	-	-
		Mahoni	-	-
		Gamelina	-	-
		Cendana	-	-
		Asam	-	-
			-	-
4	Hoi	Jati	-	-
		Mahoni	-	-
		Gamelina	-	-
		Cendana	-	-
		Asam	-	-
			-	-
5	Niki – Niki Un	Jati	-	-
		Mahoni	-	-
		Gamelina	-	-
		Cendana	-	-
		Asam	-	-
			-	-
6	Pene Utara	Jati	-	-
		Mahoni	-	-
		Gamelina	-	-
		Cendana	-	-
		Asam	-	-
			-	-
7	Noenoni	Jati	-	-
		Mahoni	-	-
		Gamelina	-	-
		Cendana	-	-
		Asam	-	-

5. PETERNAKAN

Tabel 4.46. Banyaknya Ternak menurut jenis ternak besar di Kecamatan Oenino Tahun 2016

No	Desa/Kel	Jumlah (ekor)				
		sapi	Kerbau	Kuda	kambing	babi
1	Oenino	396	-	-	19	456
2	Neke	723	-	-	214	780
3	Abi	300	-	-	7	512
4	Hoi	1618	-	-	76	2.641
5	Niki-Niki Un	166	-	-	9	200
6	Pene Utara	2.235	-	-	2.297	2.238
7	Noenoni	1.126	-	5	60	1.377
Jumlah		6.180	-	-	2.722	8.204

Tabel 4.47. Banyaknya Ternak unggas di Kecamatan Oenino Tahun 2016

No	Desa/Kel	Jumlah (ekor)		
		Ayam ras	Ayam kampung	Itik
1	Oenino	-	1.259	-
2	Neke	-	5.910	-
3	Abi	-	640	-
4	Hoi	-	2.863	-
5	Niki-Niki Un	-	450	-
6	Pene Utara	-	2.250	-
7	Noenoni	-	1.484	-
Jumlah		-	12.606	-

6. TRANSPORTASI

Tabel 4.48. Banyaknya Kendaraan bermotor menurut Jenisnya dirinci per Desa/Kel di Kec Oenino Thn 2015

No	Desa/Kel	Jenis Kendaraan (unit)		
		Roda 2	Roda 4	Roda 6
1	Oenino	85	3	-
2	Neke	38	3	2
3	Abi	26	-	-
4	Hoi	37	1	-
5	Niki-Niki Un	27	1	-
6	Pene Utara	-	2	-
7	Noenoni	40	2	1
Jumlah		253	12	3

Tabel 4.49. Banyaknya kendaraan penumpang menurut Jenisnya dirinci per Desa/Kel di Kecamatan Oenino Tahun 2016

No	Desa/Kel	Jenis Kendaraan (unit)		
		Roda 2	Roda 4	Roda 6
1	Oenino	35	1	-
2	Neke	25	-	-
3	Abi	18	-	-
4	Hoi	27	1	-
5	Niki-Niki Un	15	-	-
6	Pene Utara	23	1	-
7	Noenoni	36	-	1
Jumlah		179	3	1

7. PARIWISATA

Tabel 4.50. Jenis dan Jumlah obyek pariwisata di Kec Oenino Thn 2015

No	Jenis Obyek wisata	Nama Lokasi	Jarak ke ibukota Kec	Sudah/Belum dikembangkan
	-	-	-	-

BAB V PENUTUP

Profil Kecamatan Tahun 2016 ini sesuai dengan fungsinya yaitu sebagai dokumen data dan informasi untuk publik yang berisi gambaran ringkas mengenai Kecamatan. Banyak yang belum sempurna dalam penyusunan profil ini baik dari isi data maupun sistematika penyusunan mengingat pembuatan profil kecamatan baru dimulai tetapi kami mencoba berinovasi agar akuntabilitas dan transparansi informasi Kecamatan dapat dimengerti oleh publik dalam bentuk kinerja yang tertuang dalam pelaksanaan tugas pokok dan fungsinya.

Mengingat hal tersebut, kami berharap Profil Kecamatan ini dapat memberikan gambaran positif mengenai kinerja unsur-unsur kecamatan baik dari sisi tugas pokok dan fungsi maupun gambaran ringkas mengenai kewilayahan kecamatan dari perspektif pemerintahan, pembangunan dan pelayanan kemasyarakatan, ketentraman dan ketertiban umum serta perspektif kesejahteraan rakyat yang semuanya tersaji berupa data dan informasi dalam profil ini.

Pada akhirnya kami menyadari belum sepenuhnya dapat menyajikan data dan informasi secara lengkap atau sempurna, namun kami berharap bahwa profil kecamatan ini akan bermanfaat bagi proses perencanaan dan pengambilan kebijakan pembangunan di Kabupaten Timor Tengah Selatan.

SoE, Nopember 2016
a.n. BUPATI TIMOR TENGAH SELATAN
SEKRETARIS DAERAH,

Drs. SALMUN TABUN, M.Si.
Pembina Utama Madya
NIP.19590719 198702 1 003