

BAB I. PENDAHULUAN

Pemerintah sebagai unsur penyelenggara Negara wajib mempertanggungjawabkan pelaksanaan pemerintahan berdasarkan tugas pokok dan fungsinya serta kewenangan yang diberikan sebagaimana yang tertuang dalam Inpres Nomor 7 Tahun 1999 tentang Akuntabilitas Kinerja Instansi Pemerintah.

Instruksi Presiden RI Nomor 7 Tahun 1999 dan Keputusan Kepala Lembaga Administrasi Negara RI Nomor: 239/IX/6/8/2003 tentang Perbaikan Pedoman Penyusunan Pelaporan Akuntabilitas Kinerja Instansi Pemerintah, bahwa Pemerintah Daerah maupun Satuan Kerja Perangkat Daerah (SKPD) di Lingkungan Pemerintah Daerah diwajibkan untuk menyusun Laporan Akuntabilitas Kinerja Instansi Pemerintah (LAKIP) untuk memberikan pertanggungjawaban mengenai kinerja Satuan Kerja Perangkat Daerah serta Pemerintah Daerah sesuai dengan program dan kegiatan yang dilaksanakan setiap tahun.

Berkenan dengan hal tersebut di atas, Dinas Peternakan dan Kesehatan Hewan Kabupaten Luwu Utara menyusun pertanggungjawaban kinerja yang dituangkan sesuai dengan Peraturan Menteri Pendayagunaan Aparatur Negara dan Reformasi Birokrasi RI Nomor 13 Tahun 2014 tentang Petunjuk Teknis Perjanjian Kinerja, Pelaporan Kinerja dan tata cara Review Atas Laporan Kinerja Instansi Pemerintah dalam bentuk Laporan Akuntabilitas Kinerja Instansi Pemerintah (LAKIP) Dinas Peternakan dan Kesehatan Hewan Kabupaten Luwu Utara Tahun 2019 yang diharapkan dapat memberikan

informasi mengenai kinerja Dinas Peternakan dan Kesehatan Hewan Kabupaten Luwu Utara bagi pihak-pihak yang berkepentingan (*stakeholder*).

Penyusunan Laporan Akuntabilitas Kinerja Instansi Pemerintah (LAKIP) Dinas Peternakan dan Kesehatan Hewan Kabupaten Luwu Utara Tahun 2019, mengacu kepada Rencana Strategis Tahun 2016-2021 yang merupakan dokumen perencanaan 5 (lima) tahunan, Rencana Kerja Tahun 2018 serta Kebijakan Umum Anggaran (KUA) Tahun 2019 yang merupakan dokumen perencanaan pembangunan tahunan.

Dinas Peternakan dan Kesehatan Hewan Kabupaten Luwu Utara dibentuk berdasarkan Peraturan Daerah Kabupaten Luwu Utara Nomor 13 Tahun 2016 tentang Pembentukan dan Susunan Perangkat Daerah Kabupaten Luwu Utara (Lembaran Daerah Kabupaten Luwu Utara Tahun 2016 Nomor 13 Tambahan Lembaran Daerah Kabupaten Luwu Utara Nomor 349) dan Peraturan Bupati Luwu Utara Nomor 72 tentang Kedudukan, Susunan Organisasi, Tugas, Fungsi dan Uraian Tugas serta Tata Kerja Dinas Peternakan dan Kesehatan Hewan Kabupaten Luwu Utara (Berita Daerah Kabupaten Luwu Utara Tahun 2016 Nomor 72)., maka Dinas Peternakan dan Kesehatan Hewan mempunyai tugas pokok melaksanakan kewenangan otonomi daerah dibidang Peternakan yang menjadi tanggung jawabnya dan melaksanakan tugas lain yang diberikan oleh Bupati sesuai peraturan perundang-undangan yang berlaku.

Untuk melaksanakan tugas tersebut, Dinas Peternakan dan Kesehatan Hewan Kabupaten Luwu Utara mempunyai fungsi :

1. Perumusan kebijakan teknis di bidang Peternakan dan Kesehatan Hewan berdasarkan ketentuan peraturan perundang-undangan yang berlaku;
2. Penyelenggaraan urusan pemerintahan dan pelayanan umum di bidang Peternakan dan Kesehatan Hewan;

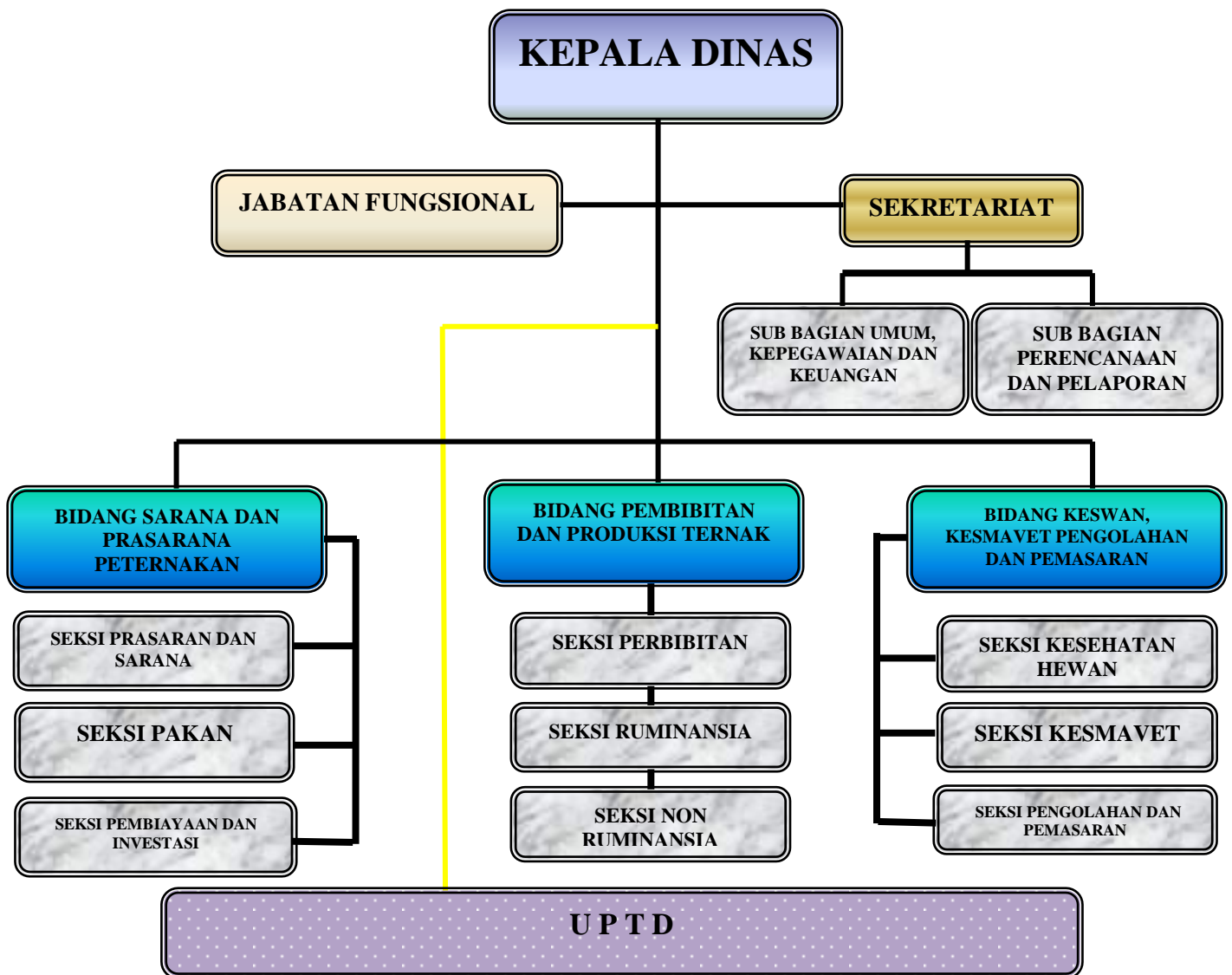
3. Pembinaan dan pelaksanaan tugas sesuai dengan lingkup tugas dan kewenangannya;
4. Pengelolaan administrasi umum meliputi ketatalaksanaan, keuangan, kepegawaian, perlengkapan dan peralatan;
5. Pengelolaan Unit Pelaksana Teknis Dinas;
6. Pelaksanaan tugas lain yang diberikan oleh Bupati sesuai dengan tugas dan fungsinya;

Struktur Organisasi Dinas Peternakan dan Kesehatan Hewan Kab. Luwu Utara terdiri atas:

- a. Kepala Dinas
- b. Sekretaris terdiri atas:
 1. Sub Bagian Perencanaan dan Evaluasi;
 2. Sub Bagian Umum ;
- c. Bidang Prasarana, dan Sarana Peternakan;
 1. Seksi Prasarana dan Sarana;
 2. Seksi Pakan;
 3. Seksi Pembiayaan dan Investasi;
- d. Bidang Perbibitan dan Produksi Ternak;
 1. Seksi Perbibitan;
 2. Seksi Ruminansia;
 3. Seksi Non Ruminansia;
- e. Bidang Kesehatan Hewan, Kesmavet, Pengolahan dan Pemasaran;

1. Seksi Kesehatan Hewan;
 2. Seksi Kesehatan Masyarakat Veteriner;
 3. Seksi Pengolahan dan Pemasaran;
- f. Kelompok Jabatan Fungsional
- g. Unit Pelaksana Teknis Dinas (UPTD)

Bagan Struktur Organisasi Dinas Peternakan dan Kesehatan Hewan
Kabupaten Luwu Utara dapat dilihat pada Gambar 1 berikut.



Sumber Daya Manusia sangat berpengaruh dalam pencapaian kinerja program. Jumlah pegawai pada Dinas Peternakan dan Kesehatan Hewan Kab. Luwu Utara Tahun 2019 sebanyak 46 orang yang terdiri dari laki laki sebanyak 29 orang dan perempuan sebanyak 17 orang.

Keadaan pegawai pada Dinas Peternakan dan Kesehatan Hewan Kabupaten Luwu Utara Tahun 2018 adalah sebagai berikut :.

1. Kualifikasi Pendidikan Pegawai

Data pegawai organik pada Dinas Peternakan dan Kesehatan Hewan Kab. Luwu Utara berdasarkan tingkat pendidikan dapat dilihat pada tabel 1 berikut.

Tabel 1 : Data Pegawai Organik

No.	Tingkat Pendidikan	Jumlah Pegawai		JUMLAH	%
		Laki Laki	Perempuan		
1.	Sarjana (S2)	2	-	2	4,26
2.	Sarjana (S1)	19	16	35	74,46
3.	Sarjana Muda (D3)	-	1	1	2,13
4.	SLTA	8	1	9	19,15
	Jumlah	29	17	47	100

2. Pangkat dan Golongan Pegawai

Data pegawai berdasarkan pangkat dan golongan pada Dinas Peternakan dan Kesehatan Hewan Kab. Luwu Utara, selengkapnya dapat dilihat pada Tabel 2 berikut.

Tabel 2 : Data Pegawai Berdasarkan Pangkat dan Golongan

No	Pangkat	Golongan	Jumlah Pegawai		Jumlah	%
			Laki Laki	Perempuan		
1.	Pengatur Muda	Golongan II/a	-	1	1	2,13
2.	Pengatur Muda Tk. I	Golongan II/b	2	1	3	6,38
3.	Pengatur	Golongan II/c	4	-	4	8,52
4.	Pengatur Tk. I	Golongan II/d	2	-	2	4,26
5.	Penata Muda	Golongan III/a	1	2	3	6,38
6.	Penata Muda Tk. I	Golongan III/b	4	6	10	21,28
7.	Penata	Golongan III/c	9	3	12	25,53
8.	Penata Tk. I	Golongan III/d	5	5	10	21,28
9.	Pembina	Golongan IV/a	-	-	-	-
10.	Pembina Tk. I	Golongan IV/c	1	1	2	4,26
Jumlah			28	19	47	100

3. Jumlah Pejabat Struktural

Data pegawai yang berstatus struktural pada Dinas Peternakan dan Kesehatan Hewan Kab. Luwu Utara dapat dilihat pada Tabel 3 berikut.

Tabel 3 : Data Pegawai Struktural

No	Eselon	Jumlah Pegawai		Jumlah
		Laki Laki	Perempuan	
1.	Eselon II	-	1	1
2.	Eselon III	5	-	4
3.	Eselon IV	5	7	12
	Jumlah	8	9	17

4. Jumlah Pegawai yang telah Mengikuti Diklat Kepemimpinan

Data pegawai organik pada Dinas Peternakan dan Kesehatan Hewan Kab. Luwu Utara yang telah mengikuti Diklat Kepemimpinan dapat dilihat pada Tabel 4 berikut.

Tabel 4 : Data Pegawai Yang Telah Mengikuti Diklatpim

No	Uraian	Jumlah Pegawai		Jumlah
		Laki Laki	Perempuan	
1.	Diklatpim Tk. II	-	1	1
2.	Diklatpim Tk. III	1	-	1
3.	Diklatpim Tk. IV	3	6	9
	Jumlah	3	6	11

Untuk mencapai tujuan dan sasaran pada Dinas Peternakan dan Kesehatan Hewan Tahun 2019 dukungan berupa sarana dan prasarana seperti Aset yang berupa kantor, kendaraan operasional, meubelair dan elektronik dapat dilihat pada Tabel 5 berikut.

Tabel 5 : Data dan Kondisi Sarana dan Prasarana

No	Nama / Jenis Barang	Merk/ Type	Tahun Pem- belian	Satu an	Juml ah	Keadaan Barang (B/KB/RB)
1	Padang Rumput	-	1994	M2	1	Baik
2	Tanah Bangunan Rumah Negara Gol III	-	1980	M2	1	Baik
3	Tanah Bangunan Kandang Hewan	-	2018	M2	1	Baik
4	Tanah Bangunan Tempat Kerja Lainnya	-	2009	M2	1	Baik
5	Portable Generating Set	HONDA	2017		1	Baik
6	Stationary Generating Set	HONDA	2017		1	Baik
7	Portable Water Pump	HONDA	2018		3	Baik
8	Portable Water Pump	-	2018		1	Baik
9	Portable Water Pump	-	2018		1	Baik
10	Pompa Lain-lain	SHIMIZU	2006		1	Rusak Berat
11	Jeep	Suzuki / Katana	1991		1	Baik
12	Jeep	Masda / Double Cabin	2011		1	Baik
13	Station Wagon	Toyota Kijang	2001		1	Baik
14	Station Wagon	Daihatsu / Terios TX MC MT	2011		1	Baik
15	Truck + Attachhment	toyota Dyna 110 ps Vin (2017) Stell Deck/ Bak Mua	2018		1	Baik
16	Pick Up	Toyota / Hilux 2.4 (4x4) Extra Cabin diesel (IMP- 11)	2018		1	Baik
17	Sepeda Motor	Honda / Mega Pro	2002		3	Baik
18	Sepeda Motor	honda / SUPRA X 125	2006		1	Rusak Berat
19	Sepeda Motor	-	2007		1	Baik

20	Sepeda Motor	-	2007		1	Baik
21	Sepeda Motor	SUZUKI / FK 110 SCO K6	2008		1	Baik
22	Sepeda Motor	-	2008		1	Baik
23	Sepeda Motor	-	2008		1	Baik
24	Sepeda Motor	KAWASAKI / LX 150 cc	2010		4	Baik
25	Sepeda Motor	Honda / NF11C11C M/T	2012		6	Baik
26	Sepeda Motor	Mega Pro 150 CW	2012		1	Baik
27	Sepeda Motor	Honda / Tiger SHL	2013		1	Baik
28	Sepeda Motor	Kawasaki / LX150G	2015		2	Baik
29	Sepeda Motor	Honda / Supra X 125 CW	2015		5	Baik
30	Sepeda Motor	Kawasaki / KLX 150 L	2015		2	Baik
31	Sepeda Motor	Suzuki / All New Satria F1 Balckfire	2016		1	Baik
32	Sepeda Motor	Revo / CW MMC 2016	2016		7	Baik
33	Sepeda Motor	Suzuki Smash F1 110 CW	2018		5	Baik
34	Global Positioning System	-	2006		2	Baik
35	Termometer Standard	-	2006		5	Rusak Berat
36	Timbangan	-	2011		3	Baik
37	Alat Timbangan Biasa Lain-lain	-	2017		1	Baik
38	Alat Pengolahan Tanah dan Tanaman Lain-lain	-	2004		82	Rusak Berat
39	Cap Bakar	-	2006		6	Rusak Berat
40	Insemination Gun	IMV	2015		30	Rusak Berat
41	Termos A.I	-	2002		42	Rusak Berat
42	Mesin Penetas Telur	-	2017		1	Baik
43	Mesin Penetas Telur	-	2018		9	Baik
44	Alat-alat Peternakan Lain-lain	-	2003		800	Rusak Berat
45	Alat-alat Peternakan Lain-lain	-	2004		3	Rusak Berat
46	Alat-alat Peternakan Lain-lain	-	2004		10	Rusak Berat
47	Alat-alat Peternakan Lain-lain	-	2004		1	Baik
48	Alat-alat Peternakan Lain-lain	-	2007		18	Rusak Berat
49	Alat-alat Peternakan Lain-lain	-	2008		1	Baik
50	Alat-alat Peternakan Lain-lain	-	2009		20	Rusak Berat
51	Alat-alat Peternakan Lain-lain	-	2009		20	Rusak Berat
52	Alat-alat Peternakan Lain-lain	-	2017		10	Baik
53	Alat-alat Peternakan Lain-lain	-	2017		1	Baik
54	Alat-alat Peternakan Lain-lain	-	2017		1	Baik

55	Lmari Penyimpanan	-	2012		8	Baik
56	Lmari Penyimpanan	Riel & Rick	2015		10	Baik
57	Alat Pengukur PH Tanah (Soil Tester)	-	2006		2	Baik
58	Alat Pencacah Hijauan	-	2018		1	Baik
59	Alat Pencacah Hijauan	-	2018		1	Baik
60	Alat Pemeliharaan Tanaman Lain-lain	-	2009		1	Baik
61	Alat Penyimpanan Lain-lain	-	2008		3	Baik
62	Mesin Ketik Manual Portable (11-13)	-	2009		2	Baik
63	Mesin Ketik Manual Standar (14-16)	-	2006		2	Baik
64	Mesin Ketik Manual Longewagen (18)	Olimpia	2010		2	Baik
65	Mesin Ketik Manual Longewagen (18)	Olimpia	2010		2	Baik
66	Mesin Ketik Manual Longewagen (18)	Brother	2011		2	Rusak Berat
67	Rak Kayu	-	2006		6	Baik
68	Filling Besi/Metal	-	2006		8	Baik
69	Filling Besi/Metal	Brothers	2015		9	Baik
70	Filling Kayu	-	2019		3	Baik
71	Kardek Besi/Metal	-	2007		1	Baik
72	Lemari Kaca	-	2008		3	Baik
73	Lemari kayu	-	2009		3	Baik
74	Lemari kayu	Lokal	2010		3	Baik
75	Papan Pengumuman	-	2014		15	Baik
76	Peta	-	2007		1	Baik
77	Peta	-	2007		9	Baik
78	Peta	-	2007		1	Baik
79	Peta	-	2007		1	Baik
80	Mesin Absensi	-	2015		2	Baik
81	Mesin Absensi	-	2017		1	Baik
82	Lemari Kayu	-	2006		5	Baik
83	Meja Tulis	-	2003		1	Baik
84	Meja Periksa Pasien	-	2000		1	Rusak Berat
85	Kursi Rapat	-	2006		8	Baik
86	Kursi Rapat	-	2006		89	Baik
87	Kursi Rapat	Brother Chair / Visitor	2015		3	Baik
88	Kursi Rapat	BROTHER	2019		20	Baik
89	Kursi Tamu	-	2008		1	Baik
90	Kursi Putar	-	2006		1	Baik
91	Kursi Lipat	-	2006		2	Rusak Berat

92	Kursi Lipat	-	2006		29	Baik
93	Kursi Lipat	Chitose	2008		10	Baik
94	Kursi Lipat	Chitose	2008		1	Baik
95	Kursi Lipat	Chitose	2013		99	Baik
96	Kursi Lipat	Chitose	2013		1	Baik
97	Kasur	BAD OLYPIC	2018		6	Baik
98	Kasur	OLIMPIC	2019		7	Baik
99	Tenda	-	2007		1	Baik
100	Meja 1/2 Biro	Lokal	2013		1	Baik
101	Meja 1/2 Biro	Lokal	2013		9	Baik
102	Meja 1/2 Biro	PLASH	2019		3	Baik
103	MOUBILER LAINNYA	-	2017		4	Baik
104	Mesin Potong Rumput	YASUKA	2018		2	Baik
105	Lemari Es	-	2000		2	Baik
106	Lemari Es	nasional	2002		1	Baik
107	Lemari Es	-	2003		1	Rusak Berat
108	Lemari Es	-	2003		1	Baik
109	Lemari Es	-	2006		8	Baik
110	Lemari Es	LG	2011		8	Baik
111	Lemari Es	LG	2011		1	Rusak Berat
112	Lemari Es	Politron	2015		12	Baik
113	AC Unit	Crystal	2013		3	Baik
114	AC Unit	Sharp	2018		2	Baik
115	AC Split	Nasional	2006		1	Baik
116	AC Split	Panasonic / CS-PC 12 PKP	2014		2	Baik
117	Kipas Angin	-	2006		10	Baik
118	Exhaust Fan	Sekai	2013		4	Baik
119	Kompor Gas	Rinnai	2019		2	Baik
120	Alat Dapur Lainnya	-	2019		2	Baik
121	Alat Dapur Lainnya	Djawa	2019		2	Baik
122	Alat Dapur Lainnya	-	2019		3	Baik
123	Alat Dapur Lainnya	-	2019		3	Baik
124	Alat Dapur Lainnya	Royalex	2019		3	Baik
125	Alat Dapur Lainnya	-	2019		4	Baik
126	Alat Dapur Lainnya	-	2019		4	Baik
127	Alat Dapur Lainnya	-	2019		5	Baik
128	Alat Dapur Lainnya	-	2019		5	Baik
129	Alat Dapur Lainnya	-	2019		5	Baik
130	Alat Dapur Lainnya	-	2019		5	Baik
131	Alat Dapur Lainnya	-	2019		5	Baik
132	Alat Dapur Lainnya	Djawa	2019		5	Baik
133	Alat Dapur Lainnya	KERAMINDO	2019		5	Baik
134	Alat Dapur Lainnya	Keramindo	2019		1	Baik

135	Alat Dapur Lainnya	-	2019		1	Baik
136	Alat Dapur Lainnya	-	2019		1	Baik
137	Tabung Gas	-	2019		3	Baik
138	Televisi	Samsung	2017		2	Baik
139	Televisi	Sharp	2019		1	Baik
140	Cassette Recorder	-	2006		2	Baik
141	Wireless	-	2006		1	Baik
142	Dispenser	-	2006		3	Baik
143	Dispenser	Sanken	2011		1	Baik
144	Dispenser	Miyako	2019		2	Baik
145	Handy Cam	Sony	2008		1	Baik
146	Handy Cam	-	2008		1	Baik
147	Handy Cam	Sony	2013		1	Baik
148	Handy Cam	Sony / Pj.340E	2014		1	Baik
149	Alat Rumah Tangga Lain-lain	-	2000		1	Baik
150	Alat Rumah Tangga Lain-lain	-	2002		10	Rusak Berat
151	Alat Rumah Tangga Lain-lain	-	2003		3	Baik
152	Alat Rumah Tangga Lain-lain	-	2003		1	Rusak Berat
153	Alat Rumah Tangga Lain-lain	-	2003		1	Rusak Berat
154	Alat Rumah Tangga Lain-lain	-	2004		3	Baik
155	Alat Rumah Tangga Lain-lain	-	2004		87	Rusak Berat
156	Alat Rumah Tangga Lain-lain	-	2008		2	Baik
157	Alat Rumah Tangga Lain-lain	-	2008		8	Rusak Berat
158	P.C Unit	-	2007		2	Baik
159	P.C Unit	-	2008		1	Baik
160	P.C Unit	LG	2010		1	Rusak Berat
161	P.C Unit	LG	2010		1	Rusak Berat
162	P.C Unit	TOSHIBA	2012		1	Baik
163	P.C Unit	TOSHIBA	2012		1	Rusak Berat
164	P.C Unit	Acer	2013		2	Baik
165	P.C Unit	Acer	2013		1	Baik
166	P.C Unit	Acer	2013		1	Rusak Berat
167	P.C Unit	Lenovo / C 260	2015		3	Baik
168	P.C Unit	-	2018		3	Baik
169	Lap Top	-	2008		1	Baik
170	Lap Top	Acer	2011		1	Baik
171	Lap Top	Toshiba	2012		3	Baik
172	Lap Top	Toshiba	2012		1	Baik
173	Lap Top	Sony	2013		1	Baik
174	Lap Top	ACER / V. 470 CORE i3	2014		2	Baik
175	Lap Top	Lenovo / G 4070	2015		4	Baik
176	Lap Top	Acer / Acer One 14	2016		2	Baik
177	Lap Top	HP / HP Proc ci5	2016		1	Baik

178	Lap Top	-	2018		4	Baik
179	Lap Top	-	2018		1	Baik
180	Lap Top	ASUS VIVO BOOK MAX	2019		2	Baik
181	Note Book	-	2007		1	Rusak Berat
182	Note Book	Thosiba	2009		1	Rusak Berat
183	Note Book	-	2009		1	Rusak Berat
184	PC Tablet	Lenovo / C20	2016		7	Baik
185	Printer	CANON	2012		2	Baik
186	Printer	Epson L100	2012		1	Baik
187	Printer	CANON PIXMA / MP 2570	2014		1	Baik
188	Printer	-	2015		4	Baik
189	Printer	-	2009		1	Rusak Berat
190	Printer	-	2009		1	Baik
191	Printer	Canon	2010		3	Baik
192	Printer	Epson / LQ 128	2011		1	Rusak Berat
193	Printer	Epson / LQ 128	2011		1	Baik
194	Printer	CANON	2012		2	Rusak Berat
195	Printer	Canon	2013		3	Rusak Berat
196	Printer	Canon	2013		1	Baik
197	Printer	Canon / Ip 2770	2016		6	Baik
198	Printer	Canon / Ip 2770	2016		1	Rusak Berat
199	Printer	CANON / MX 497	2017		5	Baik
200	Printer	-	2018		7	Baik
201	Printer	-	2018		1	Baik
202	Printer	CANON PIXMA MP287	2019		4	Baik
203	Hub	D-Link	2010		1	Baik
204	Meja Kerja Pejabat Eselon III	-	2006		1	Baik
205	Meja Kerja Pegawai Non Struktural	-	2006		3	Baik
206	Meja Rapat Pejabat Lain-lain	Meeting Table / Finishet Serat Ebony	2015		1	Baik
207	Kursi Kerja Pejabat Eselon III	Izabel	2013		2	Baik
208	Kursi Kerja Pejabat Eselon IV	BROTHER	2019		3	Baik
209	Kursi Rapat Pejabat Lain-lain	Royal	2016		10	Baik
210	Kursi Tamu di Ruangan Pejabat Eselon II	-	2006		2	Baik
211	Lemari Arsip untuk arsip Dinamis	-	2012		2	Baik
212	Lemari Arsip untuk arsip Dinamis	-	2013		1	Baik
213	Buffet Kaca	-	2019		3	Baik

214	Proyektor + Attachment	-	2008		1	Baik
215	Camera Electronic	-	2008		1	Baik
216	Camera Electronic	-	2008		1	Baik
217	Camera Electronic	Sony	2013		1	Baik
218	Camera Electronic	Nikon	2014		2	Baik
219	Cline Master	-	2003		1	Baik
220	Kompas	-	2006		2	Baik
221	Kompas	-	2007		1	Baik
222	Unit Transcarver/Transmitter UHF	-	2008		1	Baik
223	Sound System	Weston	2019		1	Baik
224	Satelite Link (Up/Down Link)	-	2008		1	Baik
225	Antena SHF/Parabola Portable	Matrix	2017		1	Baik
226	Antena SHF/Parabola Portable	Tanaka	2019		1	Baik
227	Arteri Klem	Crown	2015		1	Baik
228	Arteri Klem	Crown	2015		89	Baik
229	Infusing Stand	Terumo	2015		50	Baik
230	Aplicator	-	2003		2	Rusak Berat
231	Aplicator	-	2011		18	Baik
232	Scalpel	Crown	2015		45	Baik
233	Tabung Oksigen	-	2001		1	Rusak Berat
234	Forcep	Hauptner	2015		4	Baik
235	Obstretical Forceps	Hauptner	2015		5	Baik
236	Centrifuge	-	2015		6	Baik
237	Jarum Suntik No. 12, 14, 16, 19, 20	One Med	2015		12	Baik
238	Jarum Suntik No. 12, 14, 16, 19, 20	-	2015		101	Baik
239	Jarum Suntik No. 12, 14, 16, 19, 20	-	2015		298	Baik
240	Jarum Suntik No. 12, 14, 16, 19, 20	-	2015		3,89 9	Baik
241	Jarum Suntik No. 12, 14, 16, 19, 20	-	2015		4,99 9	Baik
242	Jarum Suntik No. 12, 14, 16, 19, 20	One Med	2015		5,00 0	Baik
243	Jarum Suntik No. 12, 14, 16, 19, 20	One Med	2015		5,00 0	Baik
244	Jarum Suntik No. 12, 14, 16, 19, 20	-	2015		1	Baik
245	Jarum Suntik No. 12, 14, 16, 19, 20	-	2015		1	Baik
246	Tuberculine Needle	One Med	2015		20	Baik
247	Tissue Forceps	Crown	2015		90	Baik
248	Gloves	Altex	2015		180	Baik
249	Poloklinik set Lain-Lain	Krisbow	2015		15	Baik

250	Poloklinik set Lain-Lain	Rocker	2015		110	Baik
251	Ultra Violet Unit	-	2008		1	Rusak Berat
252	Cawan Petri	-	2015		50	Baik
253	Thermometer	Magig Star	2015		100	Baik
254	Microscope dengan Kamera	-	2015		1	Baik
255	Pipet	-	2015		50	Baik
256	Cooler	Lion Star	2015		5	Baik
257	Filter Press	-	2006		1	Baik
258	Container N2 Cair	Taylor Wharton/XT 34	2015		10	Baik
259	Disk Mill	-	2017		1	Baik
260	Pinset	Crown	2015		40	Baik
261	Pinset	Crown	2015		45	Baik
262	Pinset	Crown	2015		45	Baik
263	Tabung Centrifuge	-	2015		15	Baik
264	Pisau	Hauptner	2015		3	Rusak Berat
265	Botol Spesiman	-	2015		23	Baik
266	Botol Spesiman	-	2015		107	Baik
267	Botol Spesiman	-	2015		130	Baik
268	Gelas Obyek	-	2015		20	Baik
269	Mikroskop	Olimpus	2011		6	Baik
270	Mikroskop	-	2015		4	Baik
271	Gunting	Gea	2015		3	Baik
272	Gunting	Haupher	2015		8	Baik
273	Gunting	Haupher	2015		12	Baik
274	Gunting	Crown	2015		45	Baik
275	Gunting	Crown	2015		45	Baik
276	Gunting	Crown	2015		45	Baik
277	Gunting	Gea	2015		97	Baik
278	Eye Geoggles	Hauptner	2015		4	Rusak Berat
279	Stetoscope	One Med	2015		50	Baik
280	Test Kit	-	2015		2	Rusak Berat
281	Bangunan Gedung Kantor Permanen	-	2008	M2	1	Baik
282	Bangunan Gedung Kantor Permanen	-	2018	M2	1	Baik
283	Bangunan Gedung Kantor Lain-lain	-	2007	M2	1	Baik
284	Bangunan Gudang Terbuka Permanen	-	2018	M2	1	Baik
285	Bangunan Gudang Lain-lain	-	2019	M2	1	Baik
286	Bangunan Gudang Lain-lain	-	2019	M2	1	Baik
287	Bangunan Rumah Sakit Hewan	-	2012	M2	1	Baik
288	Bangunan Rumah Sakit Hewan	-	2012	M2	1	Baik
289	Bangunan Rumah Sakit Hewan	-	2012	M2	1	Baik

290	Bangunan Rumah Sakit Hewan	-	2012	M2	1	Baik
291	Bangunan Rumah Sakit Hewan	-	2012	M2	1	Baik
292	Bangunan Rumah Sakit Hewan	-	2012	M2	1	Baik
293	Bangunan Rumah Sakit Hewan	-	2012	M2	1	Baik
294	Bangunan Rumah Sakit Hewan	-	2015	M2	1	Baik
295	Bangunan Gedung Tempat Pertemuan Permanen	-	2018	M2	1	Baik
296	Gedung Pos Jaga Permanen	-	2018	M2	1	Baik
297	Bangunan Gedung Pabrik Permanen	-	2017	M2	1	Baik
298	Bangunan Kandang Hewan/Ternak Permanen	-	2007	M2	1	Baik
299	Bangunan Kandang Hewan/Ternak Permanen	-	2017	M2	1	Baik
300	Bangunan Kandang Hewan/Ternak Permanen	-	2017	M2	1	Baik
301	Bangunan Kandang Hewan/Ternak Permanen	-	2018	M2	2	Baik
302	Bangunan Kandang Hewan/Ternak Permanen	-	2018	M2	1	Baik
303	Bangunan Kandang Hewan/Ternak Permanen	-	2018	M2	1	Baik
304	Bangunan Kandang Hewan Lain-lain	-	2015	M2	1	Baik
305	Bangunan Kandang Hewan Lain-lain	-	2015	M2	1	Baik
306	Bangunan Kandang Hewan Lain-lain	-	2019	M2	1	Baik
307	Bangunan Gedung Tempat Kerja Lainnya Permanen	-	2007	M2	1	Baik
308	Bangunan Gedung Tempat Kerja Lainnya Permanen	-	2017	M2	1	Baik
309	Bangunan Tempat Kerja Lain-lain	-	2008	M2	1	Baik
310	Bangunan Tempat Kerja Lain-lain	-	2015	M2	1	Baik
311	Bangunan Tempat Kerja Lain-lain	-	2015	M2	1	Baik
312	Bangunan Tempat Kerja Lain-lain	-	2015	M2	1	Baik
313	Bangunan Tempat Kerja Lain-lain	-	2015	M2	1	Baik
314	Bangunan Tempat Kerja Lain-lain	-	2015	M2	1	Baik
315	Bangunan Tempat Kerja Lain-lain	-	2015	M2	1	Baik
316	Bangunan Tempat Kerja Lain-lain	-	2015	M2	1	Baik

	lain					
317	Bangunan Tempat Kerja Lain-lain	-	2016	M2	1	Baik
318	Konstruksi Pagar	-	2018	M2	1	Baik
319	Konstruksi Pagar	-	2018	M2	1	Baik
320	Pintu Pagar	-	2017	M2	1	Baik
321	Mess/Wisma/Bungalow/Tempat Peristirahatan Permanen	-	2018	M2	1	Baik
322	Mess/Wisma/Bungalow/Tempat Peristirahatan Permanen	-	2019	M2	1	Baik
323	Bangunan Waduk	-	2019	M2	1	Baik
324	Saluran Drainase	-	2018	M2	1	Baik
325	Saluran Drainase	-	2019	M2	1	Baik
326	Bangunan Penguat Tebing	-	2018	M2	1	Baik
327	Bangunan Pengambilan Air Bersih Lain-lain	-	2018	M2	1	Baik
328	Instalasi Air Tanah Dangkal Kapasitas Kecil	-	2015	M2	1	Baik
329	Instalasi Air Tanah Dangkal Kapasitas Kecil	-	2015	M2	1	Baik
330	Instalasi Air Tanah Dangkal Kapasitas Kecil	-	2015	M2	1	Baik
331	Instalasi Air Tanah Dangkal Kapasitas Kecil	-	2015	M2	1	Baik
332	Jaringan Rumah Tangga (Jarut)	-	2016	M2	1	Baik
333	Jaringan Pembawa Lain-lain	-	2015	M2	1	Baik
334	Jaringan Distribusi Lain-lain	-	2015	M2	1	Baik
335	Jaringan Distribusi Lain-lain	-	2015	M2	1	Baik
336	Sapi	-	2003		50	Baik
337	Sapi	-	2003		375	Baik
338	Kambing	-	2003		40	Baik
339	Kambing	-	2003		110	Baik

TUJUAN DAN SASARAN

1. Tujuan

Untuk mencapai visi dan misi Dinas Peternakan dan Kesehatan Hewan Kabupaten Luwu Utara telah ditetapkan tujuan sebagai berikut :

- 1). Membina dan mengembangkan peluang usaha dibidang Peternakan dengan meraih keunggulan dan daya saing serta berbasis kepada Peternakan Rakyat
- 2.) Meningkatkan Produksi, Produktifitas dan Mutu Produk Pertanian secara berkelanjutan
- 3). Meningkatkan Nilai Tambah dan Daya Saing produk Peternakan
- 4). Mengoptimalkan pemanfaatan sumberdaya lokal serta sarana dan prasarana pertanian
- 5). Meningkatkan pendapatan dan kesejahteraan petani melalui usaha tani peternakan

2. Sasaran

- 1). Meningkatkan Pengetahuan, wawasan pelaku usaha, pengolahan hasil peternakan
- 2). Meningkatkan Pemasaran dan promosi produk produk peternakan
- 3). Meningkatnya produksi dan produktivitas Peternakan
- 4). Meningkatnya populasi ternak
- 5). Peningkatan status kesehatan hewan dan bahan pangan asal hewan yang ASUH
- 6). Penurunan penyakit ternak / Hewan menular Strategis
- 7). Kelahiran ternak melalui teknologi IB
- 8). Tersedianya sarana dan prasarana lahan dan air

- 9). Tersedianya alat dan mesin pertanian
- 10). Tersedianya pakan dan Obat – Obatan Ternak
- 11). Peningkatan kemampuan lembaga petani

Untuk mencapai tujuan dan sasaran, maka program Dinas Peternakan dan Kesehatan Hewan Kabupaten Luwu Utara Tahun 2019 adalah sebagai berikut :

1. Program pencegahan dan penanggulangan penyakit ternak.
2. Program peningkatan produksi hasil peternakan
3. Program Peningkatan Pemasaran Hasil Produksi Peternakan
4. Program Peningkatan Penerapan Teknologi Peternakan

Beberapa hambatan yang dihadapi didalam pencapaian tujuan dan sasaran yaitu terbatasnya sumber daya aparatur, kurangnya pemanfaatan lahan oleh petani, belum optimalnya sarana dan prasarana, masih rendahnya pengetahuan petani dan aparat dalam penggunaan teknologi dan belum optimalnya kelembagaan petani.

STRATEGI DAN ARAH KEBIJAKAN

1. Strategi

Dalam mencapai tujuan pembangunan Peternakan di Kabupaten Luwu Utara, maka ditetapkan 5 (lima) strategi sebagai berikut :

- Penerapan Kelompok Usaha Pengolahan Hasil Peternakan yang dibina berdasarkan standar prosedur yang tersedia dan Promosi Produk – produk Peternakan
- Penerapan budidaya berdasarkan standar prosedur baku

- Peningkatan mutu produk peternakan dan peningkatan pemasaran serta penerapan teknologi peternakan tepat guna
- Peningkatan infrastruktur sarana dan prasarana lahan dan air, Peningkatan penerapan teknologi peternakan tepat guna, Peningkatan pengelolaan, perencanaan, dan pengadaan penyaluran Pakan dan Obat Obatan Ternak
- Peningkatan penguatan pemberdayaan kelompok tani Peningkatan kualitas SDM dan Kinerja Aparatur melalui Bimtek / Diklat

2. Arah Kebijakan

Berdasarkan strategi pembangunan sektor Peternakan, maka arah kebijakan Dinas Peternakan dan Kesehatan diuraikan berdasarkan masing masing Strategi sebagai berikut :

No	Strategi	Arah Kebijakan
1	Penerapan Kelompok Usaha Pengolahan Hasil Peternakan yang dibina berdasarkan standar prosedur yang tersedia dan Promosi Produk – produk Peternakan	<ol style="list-style-type: none">1. Penyediaan Bahan Pelatihan2. Pemberdayaan Kelompok Usaha Pengolahan Hasil Peternakan3. Penyediaan Produk – Produk Peternakan untuk dipromosi
2	Penerapan budidaya berdasarkan standar prosedur baku	<ol style="list-style-type: none">1. Penyediaan bibit unggul2. Pemberdayaan Kelompok Ternak Penerima Bantuan3. Pendistribusian bibit ternak
3	Peningkatan mutu produk peternakan dan peningkatan pemasaran serta penerapan teknologi peternakan tepat guna	<ol style="list-style-type: none">1. Penerapan pengelolaan ternak2. Pemberdayaan Kelompok Ternak3. Penerapan pengendalian penyakit ternak / Hewan4. Penanggulangan gangguan reproduksi dan peningkatan pelayanan keswan

4	Peningkatan infrastruktur sarana dan prasarana lahan dan air, Peningkatan penerapan teknologi peternakan tepat guna, Peningkatan pengelolaan, perencanaan, dan pengadaan penyaluran Pakan dan Obat – Obatan Ternak	<p>5. Inseminasi Buatan</p> <ol style="list-style-type: none"> 1. Peningkatan/pembangunan/rehabilitasi jaringan irigasi, Jalan usaha tani dan sarana prasarana pengelolaan lahan dan air 2. Peningkatan / Pembangunan Prasarana dan Sarana Pembibitan dan Peralatan serta Mesin Peternakan 3. Fasilitasi penyediaan pakan dan Obat - Obatan Ternak
5	Peningkatan penguatan pemberdayaan kelompok tani Peningkatan kualitas SDM dan Kinerja Aparatur melalui Bimtek / Diklat	<ol style="list-style-type: none"> 1. Fasilitasi penguatan kelembagaan petani 2. Fasilitasi peningkatan SDM Aparatur dalam penguasaan teknologi peternakan

BAB II. PERENCANAAN KINERJA

Berdasarkan visi Dinas Peternakan dan Kesehatan Hewan Kabupaten Luwu Utara yaitu ““Terwujudnya Masyarakat Tani Yang Maju dan Berkembang Secara Mandiri Melalui Pembangunan Peternakan Yang Tangguh dan Berbasis Sumber Daya Lokal dan Berkelanjutan” serta pencapaian sasaran yang telah ditetapkan sesuai dengan Perjanjian Kinerja, maka penetapan indikator kinerja dan target yang harus dicapai oleh Dinas Peternakan dan Kesehatan Hewan Kab. Luwu Utara pada tahun 2019 yaitu sebagai berikut:

Indikator kinerja dan target yang harus dicapai Dinas Peternakan dan Kesehatan Hewan Kab. Luwu Utara Tahun 2019 sesuai dengan Perjanjian Kinerja adalah sebagai berikut :.

No	Tujuan	Sasaran	Indikator Kinerja	Target
1	2	3	4	5
1.	TERWUJUDNYA PENINGKATAN PERTUMBUHAN SEKTOR	MENINGKATNYA PRODUKSI HASIL PETERNAKAN	a. Meningkatnya produksi daging (Kg) b. Meningkatnya produksi telur (Kg)	896.047 1.986.023
	PETERNAKAN DAN KESEJAHTERAAN PETANI/PETERNAK	Meningkatnya Pendapatan Perkapita Petani/Peternak	Meningkatnya kesejahteraan petani/peternak (Rp)	244.901.977.501,09

BAB III. AKUNTABILITAS KINERJA

A. Capaian Kinerja Organisasi

Setelah ditetapkan Rencana Pembangunan Jangka Menengah Daerah Kabupaten Luwu Utara Tahun 2016-2021, terdapat beberapa perubahan capaian indikator pembangunan setiap bidang/sector, mengalami peningkatan dari kondisi awal 2016. Adapun perbandingan perolehan capaian indikator Tahun 2016 sampai dengan 2021 beserta analisis dan evaluasi singkat sebagaimana berikut:

Perbandingan target indikator kinerja sasaran Tahun 2016 - 2021.

No	Tujuan	Sasaran	Indikator Sasaran	Target Kinerja Sasaran Pada Tahun Ke-					
				2016	2017	2018	2019	2020	2021
1	2	3	4	5	6	7	8	9	10
1	TERWUJUDNYA PENINGKATAN PERTUMBUHAN SEKTOR PETERNAKAN DAN KESEJAHTERAAN PETANI/PETERNAK PDRB	Meningkatnya Produksi Hasil Peternakan	a. Meningkatkan produksi Daging (Kg)	760.455	803.132	848.280	896.047	946.585	991.700
			b. Meningkatkan Produksi Telur (Kg)	1.780.427	1.845.372	1.913.826	1.986.023	2.062.207	2.178.402
		Meningkatnya Pendapatan Perkapita Petani/Peternak	Meningkatnya kesejahteraan petani/peternak (Rp)	204.016.230,67,95	223.427.739.636,2	242.864.975.278,5	244.901.977.501,09	275.445.759.197.643	307.621.186.827.524

1. Perbandingan Antara Target dan Realiasi Kinerja Tahun 2019

NO	SASARAN	INDIKATOR KINERJA	TARGET	REALISASI
1	2	3	4	
1	Meningkatnya Produks Hasil Peternakan	a.Meningkatnya produksi Daging (Kg)	896.047 Kg	958.910.55 Kg
		b. Meningkatkan Produksi Telur (Kg)	1.986.023 Kg	2.027.304,63 Kg
	Meningkatnya Pendapatan Perkapita Petani/Peternak	Meningkatnya kesejahteraan petani/peternak (Rp)	244.901.977.501,09	284.936.803.123.83

Berdasarkan table diatas diatas dapat disimpulkan bahwa target kinerja tahun 2019 pada sasaran 1 yaitu Meningkatkan Produksi daging dan telur telah mencapai target untuk jumlah produksi daging sebesar 958.910,55 (107,12 %) dan untuk produksi telur sebesar 2.027.304,63 Kg (102,07 %).

Pada sasaran 2 (Meningkatnya pendapatan perkapita petani/peternak) telah dicapai dengan realisasi sebesar Rp. 284.936.803.123,83,- (116,34 %)

Pencapaian sasaran pada dinas Peternakan dan Kesehatan Hewan Tahun 2019 dapat dicapai karena beberapa faktor yaitu adanya program peningkatan produksi peternakan melalui kegiatan Inseminasi Buatan 3(IB) pada ternak sapi sejumlah 3.924 ekor, Pencegahan dan Penanggulangan Penyakit Ternak yang dapat meningkatnya produksi dan produktifitas ternak, adanya penambahan populasi ternak melalui kegiatan pendistribusian bibit ternak kepada masyarakat berupa ternak sapi, itik, ayam, kambing dan babi serta, penyediaan hujiauan pakan ternak yang berkualitas.

1. Perbandingan Antara Realisasi Kinerja Serta Capaian Kinerja Tahun ini dengan Tahun Lalu

Untuk membandingkan capaian kinerja tahun 2018 sampai dengan tahun 2019, maka capaian kinerja dapat pada tabel 8 berikut :

Tabel 8 : Capaian kinerja tahun 2016, 2017, 2018 dan 2019

No	SASARAN	INDIKATOR SASARAN	TAHUN	
			2018	2019
1	Meningkatnya Produks Hasil Pternakan	b. Meningkatnya produksi Daging (Kg) b. Meningkatnya Produksi Telur (Kg)	848.280 Kg 1.913.826 Kg	944.058,95 Kg 2.011.932 Kg
2	Meningkatnya Pendapatan Perkapita Petani/Peternak	Meningkatnya kesejahteraan petani/peternak (Rp)	253.083.523.375.04	284.936.803.123.83

Target kinerja mengalami penigkatan dari tahun sebelumnya, yaitu untuk produksi daging tahun 2018 realisasi sebesar 848.280 Kg dan tahun 2019 realisasi sebesar 944.058,95 Kg (111,29 %) atau terjadi peningkatan sebesar 11,29 %, untuk produksi telur pada tahun 2018 terealisasi sebesar 1.913.826 Kg dan tahun 2019 sebesar 2.011.932 (105,13) atau terjadi peningkatan sebesar 5,13 %), dan untul Pendapatan perkapita petani/peternak pada tahun 2018 sebesar Rp. 253.083.523.375,04 dan tahun 2019 sebesar Rp. 284.936.803.123,03 (112,56) atau telah terjadi peningkatan sebesar 12,56 %.

Peningkatan capaian tersebut dapat dicapai ini disebabkan karena adanya peningkatan pemanfaatan sumber daya alam, Program Inseminasi

Buatan (IB) serta pencegahan dan penanggulangan penyakit ternak melalui vaksinasi dan pengobatan langsung, pencegahan pemotongan ternak produktif serta penambahan ternak yang diberikan kepada masyarakat secara hibah.

Tabel 9 : Capaian Kinerja terhadap RPJMD

No	Indikator	Target RPJMD	Realisasi RPJMD	% Capaian
1	Meningkatnya Produksi Hasil Peternakan Populasi Sapi	a. Meningkatkan produksi Daging (Kg)	991.700	96,69
		b. Meningkatkan Produksi Telur (Kg)	2.178.402	93,06
2	Meningkatnya Pendapatan Perkapita Petani/Peternak	Meningkatnya kesejahteraan petani/peternak (Rp)	284.936.803.123.83	92,03

Dari tabel diatas dapat disimpulkan bahwa target RPJMD pada Dinas Peternakan dan Kesehatan Hewan sampai tahun 2021 yaitu untuk produksi daging dari target 991.700 Kg telah tercapai pada tahun 2019 sebesar 958.910.55 Kg (96,69 %). Produksi telur dari target 2.027.304,63 Kg telah tercapai 2.178.402 Kg (93,06 %) dan untuk pendapatan perkapita Petani/Peternakan dengan target sampai tahun 2021 adalah Rp. 307.621.186.826,-telah dicapai Rp. 284.936.803.123.83 (92,63 %) pada tahun 2019.

Untuk pencapaian target RPJM pada Dinas Peternakan dan Kabupaten Luwu Utara sampai akhir periode RPJMD dapat kami simpulkan berdasarkan capaian setiap tahun bahwa target pada RPJMD dapat dicapai bahkan dapat melampaui target.

Analisis Penyebab Keberhasilan/Kegagalan atau Peningkatan Penurunan Kinerja serta alternative solusi yang telah dilakukan

Perolehan capaian indikator kinerja terhadap sasaran selama tahun 2019 cukup variatif, Berikut ini perolehan capaian indikator kinerja sasaran Tahun 2019 beserta evaluasi dan analisis capaiannya:

Pencapaian sasaran 1 :

Peningkatan kinerja publik merupakan pertanggung jawaban keuangan dan asset Dinas Peternakan dan Kesehatan Hewan Tahun 2019 mencapai 100 % hal disebabkan karena laporan keuangan dan asset telah disusun tepat waktu dan akurat sesuai SAP tahunan.

SASARAN		Satuan	Target	Realisasi	% Capaian
Uraian	Indikator Kinerja				
1	2	3	4	5	6
Meningkatnya Kinerja pelayanan publik	1 Persentase Lap. Keuangan tepat waktu dan akuntabel sesuai SAP	%	100	100	100,00
	2 Persentase Lap. Keuangan tepat waktu dan akuntabel sesuai SAP Tahunan	%	100	100	100,00

Pencapaian sasaran 2 :

Pencapaian sasaran meningkatnya produksi daging dan telur dengan indikator sasaran meningkatnya produksi daging dan telur pada tahun 2019 sesuai dengan yang tertuang didalam RPJMD dan Renstra untuk taget produksi daging yaitu 848.280 Kg dapat terealisasi sebesar 944.058,95 Kg (111,29 %) atau telah melampaui target sebesar 11,29 %, dan untuk produksi telur pencapaian tagret dari 1.913.826 Kg dapat terealisasi sebesar 2.011.932 Kg (104,57) atau telah terjadi peningkatan sebesar 4,57 %.

Pencapaian target sasaran pada dinas Peternakan dan Kesehatan Hewan Tahun 2019 dapat dicapai karena beberapa faktor yaitu adanya program peningkatan produksi peternakan melalui kegiatan Inseminasi Buatan 3(IB) pada ternak sapi sejumlah 3.924 ekor, Pencegahan dan Penanggulangan Penyakit Ternak yang dapat meningkatnya produksi dan produktifitas ternak, adanya penambahan populasi ternak melalui kegiatan pendistribusian bibit ternak kepada masyarakat berupa ternak sapi, itik, ayam, kambing dan babi serta, penyediaan hujiauan pakan ternak yang berkualitas.

SASARAN		Satuan	Target	Realisasi	% Capaian
Uraian	Indikator Kinerja				
1	2	3	4	5	6
Meningkatnya produksi daging dan telur	1 Meningkatkan Produksi Daging	Kg	848.280	284.936.803.123.83	111,29
	2 Meningkatkan Produksi Telur	Kg	1.913.826	2.011.932	104,57

Peningkatan populasi ternak dengan indikator populasi ternak di Kabupaten Luwu Utara.

SASARAN		Satuan	Target	Realisasi	% Capaian
Uraian	Indikator Kinerja				
1	2	3	4	5	6
Meningkatnya populasi ternak	1 Populasi sapi	Ekor	31.927	33.292	104,28
	2 Populasi Kerbau	Ekor	16.002	16.467	102,91
	3 Populasi Kambing	Ekor	16.216	17.255	106,41
	Populasi Babi	Ekor	49.463	49.463	100,28
	4 Populasi Ayam Buras	Ekor	1.219.656	1.380.766	113,21
	5 Populasi Ayam Ras Pedaging	Ekor	3.438.839	3.570.545	103,83
	6 Populasi Ayam Ras Petelur	Ekor	109.529	113.823	103,92
	7 Populasi Itik	Ekor	152.938	154.454	105,12

Pencapaian sasaran 3 :

Pencapaian sasaran meningkatnya pendapatan perkapita petani/peternakan dari target Rp. 244.901.977.501,09,- dengan realisasi sebesar Rp. 284.936.803.123,83 {116,34 %} atau telah tercapai melebihi target 16,34 %.

Pencapaian target sasaran pada dinas Peternakan dan Kesehatan Hewan Tahun 2019 dapat dicapai karena beberapa faktor yaitu adanya program peningkatan produksi peternakan melalui kegiatan Inseminasi Buatan 3(IB) pada ternak sapi sejumlah 3.924 ekor, Pencegahan dan Penanggulangan Penyakit Ternak yang dapat meningkatnya produksi dan produktifitas ternak, adanya penambahan populasi ternak melalui kegiatan pendistribusian bibit ternak kepada masyarakat berupa ternak sapi, itik, ayam, kambing dan babi, penyediaan hujiauan pakan ternak yang berkualitas serta adanya kenaikan harga ternak.

SASARAN		Satuan	Target	Realisasi	% Capaian
Uraian	Indikator Kinerja				
1	2	3	4	5	6
Meningkatnya Pendapatan Perkapita Petani/Peternak	Meningkatnya kesejahteraan petani/peternak	Rp	244.901.977.501,09	284.936.803.123.83	11634

1. Analisis Atas Efisiensi Penggunaan Sumber Daya

Untuk mencapai tujuan dan sasaran dinas serta pencapaian target yang harus dicapai didalam Renstra dan RPJMD, Dinas Peternakan telah melaksanakan efisiensi terhadap Sumber Daya baik SDM maupun SDA.

Penggunaan SDM dilakukan dengan mengaktifkan para petugas puskesmas untuk mendekatkan pelayanan terhadap ternak masyarakat/petani sehingga diharapkan mampu mengatasi masalah masalah ternak.

Untuk efisiensi Sumber daya yang dimiliki oleh Dinas Peternakan dan Kesehatan Hewan Kab. Luwu Utara telah dilakukan pengembangan Hijauan Pakan Ternak (HPT) yang berada di Desa Sumillin Kec. Masamba

2. Analisis Program/Kegiatan Yang Menunjang Keberhasilan ataupun Kegagalan Pencapaian Pernyataan Kinerja

Dalam mendukung pencapaian kinerja Dinas Peternakan dan Kesehatan Hewan Tahun 2019, telah melaksanakan sebanyak 2 (dua) program dan 6 (enam) kegiatan utama yaitu :

Tabel 10 : Program dan Kegiatan Tahun 2019

No	Program	Kegiatan	Ket
1	Program pencegahan dan penanggulangan penyakit ternak	1. Pemeliharaan kesehatan dan pencegahan penyakit menular ternak 2. Pengawasan perdagangan ternak antar daerah	
2	Program peningkatan produksi hasil peternakan	1. Pembangunan sarana dan prasarana pembibitan ternak 2. Pembibitan dan Perawatan Ternak 3. Pendistribusian Bibit Ternak Kepada Masyarakat 4. Pengembangan agribisnis peternakan	
	2 Program	6 Kegiatan	

Berdasarkan hasil yang telah dicapai dapat disimpulkan bahwa untuk mencapai tujuan dan sasaran program/kegiatan yang telah dilakukan sudah sesuai kebutuhan dinas, tetapi dalam hal pelaksanaannya masih perlu dilakukan inovasi untuk meningkatkan produksi dan produktifitas terhadap ternak.

B. Realisasi Anggaran

Dinas Peternakan dan Kesehatan Hewan Kabupaten Luwu yang merupakan urusan pilihan Pertanian telah melaksanakan program dan kegiatan Tahun Anggaran 2019 dengan total anggaran sebesar Rp 9.151.729.083,- (Sembilan Milyar Seratus Lima Puluh Satu Juta Tujuh Ratus Dua Puluh Sembilan Ribu Delapan Puluh Tiga Rupiah), dengan realisasi sebesar Rp. 9.070.438.301,- (Sembilan Milyar Tujuh Puluh Juta Empat Ratus Tiga Puluh delapan Ribu Tiga Ratus Satu Rupiah) atau 99,11% dengan uraian belanja sesuai dengan tabel 11 berikut :

Tabel 11 : Realisasi Anggaran berdasarkan Belanja Langsung dan Tidak Langsung

NO	URAIAN	JUMLAH (Rp.)	REALISASI	
			Rp.	%
I	Belanja Langsung	3.796.698.000	3.790.127.996	99,83
1	Belanja Pegawai	3.796.698.000	3.790.127.996	99,83
II	Belanja Tidak Langsung	5.355.031.83	5.280.310.305	98.60
1.	Belanja Barang dan Jasa	4.193.281.137	4.170.230.959	99,45
2.	Belanja Modal	1.161.749.946	1.110.079.346	95,55
Jumlah		9.151.729.083	9.070.438.301	99,11

Berdasarkan Belanja Langsung pada Dinas Peternakan dan Kesehatan Kabupaten Luwu Utara Tahun Anggaran 2019, maka dapat diuraikan program dan kegiatan serta realisasi sebagai berikut :

Tabel 12 : Realisasi Anggaran berdasarkan Program dan Kegiatan

NO	PROGRAM/KEGIATAN	ANGGARAN	REALISASI	%
I	Pelayanan Administrasi Perkantoran			
1	Penyediaan Jasa Surat Menyurat	4.000.000	4.000.000	100
2	Penyediaan Jasa Komunikasi, Sumber Daya Air dan Listrik	54.293.320	49.487.738	91,15
3	Penyediaan Jasa pemeliharaan dan perizinan kendaraan dinas/operasional	26.150.000	23.976.899	91,69
4	Penyediaan Komponen Instalasi Listrik/Penerangan Bangunan Kantor	35.000.000	35.000.000	100
5	Penyediaan Bahan Bacaan dan Peraturan Perundang-undangan	13.500.000	11.800.000	87,70
6	Rapat-rapat Koordinasi dan Konsultasi ke Luar Daerah	515.000.000	514.943.328	99,99
7	Penatausahaan Keuangan, Administrasi Kepegawaian, Ketatausahaan dan Asset	731.020.317	730.761.500	99,96
II	Peningkatan Sarana dan Prasarana Aparatur			
1	Pembangunan Gedung Kantor	14.960.000	14.960.000	100
2	Pengadaan Meubelair	34.470.000	33.385.000	96,85
3	Pengadaan Peralatan dan Perlengkapan Gedung Kantor	44.100.000	43.610.000	98,89
4	Pemeliharaan Rutin/ Berkala Gedung Kantor	20.000.000	19.950.000	99,75

5	Pemeliharaan Rutin/Berkala Kendaraan Dinas/Operasional	44.500.000	44.500.000	100
6	Pemeliharaan Rutin/Berkala Peralatan Gedung Kantor	20.000.000	20.000.000	100
III	Peningkatan Kapasitas Sumber Daya Aparatur			
1	Bimbingan Teknis Implementasi Peraturan Perundang-undangan	179.300.000	176.764.000	98,59
IV	Peningkatan Pengembangan sistem pelaporan capaian Kinerja dan Keuangan			
1	Penyusunan Dokumen Perencanaan SKPD	114.000.000	113.808.000	99,83
V	Program pencegahan dan penanggulangan penyakit ternak			
1	Pemeliharaan kesehatan dan pencegahan penyakit menular ternak	861.625.000	857.683.336	99,54
2	Pengawasan perdagangan ternak antar daerah	135.515.000	135.515.000	100
VI	Program peningkatan produksi hasil peternakan			
1	Pembangunan sarana dan prasarana pembibitan ternak	1.068.219.946	1.018.124.346	95,31
2	Pembibitan dan Perawatan Ternak	496.680.000	495.987.500	99,86
3	Pendistribusian Bibit Ternak Kepada	577.872.500	574.372.500	99,39

4	Masyarakat Pengembangan agribisnis peternakan	364.825.000	361.641.158	99,13
	TOTAL	9.151.729.083	9.070.438.301	99,11

Pendapatan Asli Daerah (PAD)

Dinas Peternakan dan Kesehatan Hewan memiliki target Pendapatan Asli Daerah Tahun 2019 sebesar Rp. 200.000.000,- (dua ratus juta rupiah) pendapatan sektor peternakan berasal retribusi jasa umum dan retribusi jasa usaha melalui pemeriksaan kesehatan hewan dan Rumah Potong Hewan (RPH) yang berada di Kecamatan Masamba, Sukamaju dan Bone Bone dan pemeriksaan kesehatan hewan dan penjualan bibit ternak dengan Realisasi pendapatan sebesar Rp. 202.506.750,- (dua ratus dua juta lima ratus enam ribu tujuh ratus lima puluh rupiah) atau tercapai 101,25 %.

BAB IV. PENUTUP

Penyusunan Laporan Akuntabilitas Kinerja Instansi Pemerintah (LAKIP) Dinas Peternakan dan Kesehatan Hewan Tahun 2019 sebagai bentuk pertanggungjawaban kegiatan selama tahun 2019.

Pencapaian kinerja tahun 2019 Dinas Peternakan dan Kesehatan Hewan Kabupaten Luwu Utara dapat dilihat pada Laporan Akuntabilitas Instansi Pemerintah (LAKIP) yang telah disusun berdasarkan capaian capaian yang telah dilakukan dengan harapan bahwa dengan visi “ Terwujudnya Masyarakat tani yang maju dan berkembang secara mandiri melalui Pembangunan Peternakan yang Tangguh dan berbasis sumber daya lokal dan Berkelanjutan “ dapat dicapai.

Dari beberapa sasaran yang telah tercapai Tahun 2019, masih terdapat perbedaan dengan kondisi yang diharapkan oleh *stakeholder*. Hal ini terlihat dari indikator kinerja yang digunakan sebagian besar masih pada tingkat *output* dan hanya sebagian kecil yang dapat mencapai tingkat *outcome*, itupun merupakan tingkat *outcome* level terendah. Sedangkan idealnya sebagaimana yang diharapkan *stakeholder*, indikator kinerja sasaran mencapai pada tingkat *outcome*.

Dinas Peternakan dan Kesehatan Hewan Kabupaten Luwu Utara telah mencoba mengukur capaian kinerja untuk kegiatan-kegiatan yang telah ditetapkan berdasarkan anggaran berbasis kinerja.

Pengukuran capaian kinerja dilakukan dengan menggunakan metode pembandingan capaian kinerja sasaran yaitu dengan membandingkan antara rencana kinerja yang diinginkan dengan realisasi kinerja yang dicapai organisasi. Selanjutnya akan dilakukan analisis terhadap penyebab terjadinya celah kinerja yang terjadi serta tindakan perbaikan yang diperlukan dimasa mendatang.

Laporan Akuntabilitas Kinerja Pemerintah (LAKIP) Dinas Peternakan dan Kesehatan Hewan Kabupaten Luwu Utara Tahun 2019 merupakan bentuk pertanggungjawaban atas pelaksanaan program dan kegiatan-kegiatan dalam rangka pencapaian Visi dan Misi selama Tahun Anggaran 2018. Laporan Akuntabilitas Kinerja Pemerintah Dinas Peternakan dan Kesehatan Hewan Kabupaten Luwu Utara Tahun 2018 ini disusun berdasarkan Instruksi Presiden Republik Indonesia Nomor 7 Tahun 1999 tentang Akuntabilitas Kinerja Instansi Pemerintah dan Penetapan Kinerja 2010 yang tata cara penyusunannya berpedoman kepada Keputusan Kepala Lembaga Administrasi Negara Republik Indonesia Nomor 239/IX/6/8/2003 tentang Perbaikan Pedoman Penyusunan Pelaporan Akuntabilitas Kinerja Instansi Pemerintah.

Adapula target-target kegiatan, program, sasaran serta tujuan yang selanjutnya bermuara kepada pencapaian visi dan misi Dinas Peternakan dan Kesehatan Hewan Kabupaten Luwu Utara mengacu kepada target-target yang tertuang di dalam Rencana Strategis (RENSTRA) Dinas Peternakan dan Kesehatan Hewan Tahun 2016-2021 yang secara operasional dijabarkan lebih lanjut ke dalam Rencana Kinerja Tahunan Dinas Peternakan dan Kesehatan Hewan Kabupaten Luwu Utara.

Untuk mengukur tingkat keberhasilan capaian kinerja Dinas Peternakan dan Kesehatan Hewan Kabupaten Luwu Utara tahun 2018 tersebut, harus difokuskan pada tingkat pencapaian sasaran program. Hal ini merupakan upaya penyelarasan antara Keputusan Kepala Lembaga Administrasi Negara Nomor 239/IX/6/8/2003 tentang Perbaikan Pedoman Penyusunan Pelaporan Akuntabilitas Kinerja Instansi Pemerintah dengan Peraturan Pemerintah Nomor 58 Tahun 2005 tentang Pengelolaan Keuangan Daerah, bahwa yang menjadi tolak ukur kinerja yang digunakan adalah capaian kinerja Program.

Berdasarkan uraian pada bab-bab sebelumnya dapat ditarik beberapa simpulan utama yang terkait dengan akuntabilitas kinerja tahun 2019, yakni:

Secara umum pelaksanaan tugas pokok dan fungsi Dinas Peternakan dan Kesehatan Hewan Kabupaten Luwu Utara telah dapat diselenggarakan secara optimal dengan memanfaatkan sumber daya yang ada tanpa mengabaikan ketentuan dan peraturan perundang-undangan yang berlaku.

Demikian uraian kinerja Dinas Peternakan dan Kesehatan Hewan Kabupaten Luwu Utara pada Tahun 2019. Capaian kinerja ini merupakan hasil dari kerja keras dan komitmen seluruh aparat Dinas Peternakan dan Kesehatan Hewan serta pihak-pihak terkait lainnya dalam rangka mewujudkan Dinas Peternakan dan Kesehatan Hewan Kabupaten Luwu Utara sebagai Dinas yang berakuntabilitas sesuai dengan Instruksi Presiden Nomor 7 Tahun 1999.

Semoga laporan ini memberikan arti bagi optimalisasi pencapaian kinerja sasaran dan kegiatan menuju kemakmuran masyarakat Luwu Utara di masa mendatang.

