

## **BAB I**

### **PENDAHULUAN**

#### **1.1. PENGERTIAN**

Data Base Dinas Kebersihan dan Pertamanan Kota Binjai Tahun 2016 ini merupakan suatu data dasar/awal yang memuat berbagai keadaan sarana dan prasarana serta jumlah sumber daya manusia yang ada di Dinas Kebersihan dan Pertamanan Kota Binjai.

Adapun Data Base ini disusun secara garis besar dalam lingkup bidang tugas Dinas Kebersihan dan Pertamanan Kota Binjai untuk dapat dijadikan sebagai pedoman dan acuan guna mengetahui gambaran umum dan kegiatan yang dilakukan sesuai dengan tugas pokok dan fungsi dari Dinas Kebersihan dan Pertamanan Kota Binjai.

#### **1.2. SUSUNAN ORGANISASI**

Berdasarkan Perda Kota Binjai Nomor 17 Tahun 2011 Tanggal 06 Desember 2011 tentang Organisasi Dinas-dinas Daerah Pemerintah Kota Binjai, susunan organisasi Dinas Kebersihan dan Pertamanan Kota Binjai terdiri dari:

- a. Kepala Dinas
  - b. Sekretaris
  - c. Kepala Bidang Kebersihan
  - d. Kepala Bidang Pertamanan dan Pemakaman Umum
  - e. Kepala Bidang Lampu Penerangan Jalan Umum (LPJU)
  - f. Kepala Bidang Angkutan
  - g. Unit Pelaksana Tekhnis Dinas (UPTD) Tempat Pembuangan Akhir (TPA)
  - h. Kelompok Jabatan Fungsional
- ❖ Bagian Sekretariat terdiri atas :
- 1. Kasubbag. Umum
  - 2. Kasubbag. Keuangan
  - 3. Kasubbag. Program

- ❖ Bidang Kebersihan terdiri dari :
  1. Ka. Seksi Kebersihan Lingkungan
  2. Ka. Seksi Kebersihan Drainase dan Sungai
  3. Ka. Seksi Penyuluhan
- ❖ Bidang Pertamanan dan Pemakaman Umum terdiri dari :
  1. Ka. Seksi Pertamanan
  2. Ka. Seksi Pengembangan Pertamanan dan Pemakaman Umum
  3. Ka. Seksi Penghijauan
- ❖ Bidang Lampu Penerangan Jalan Umum (LPJU) terdiri dari :
  1. Ka. Seksi Pemeliharaan LPJU
  2. Ka. Seksi Pengembangan Penerangan Jalan Umum
  3. Ka. Seksi Pengawasan LPJU
- ❖ Bidang Angkutan terdiri dari :
  1. Ka. Seksi Operasional Angkutan dan Peralatan
  2. Ka. Seksi Perawatan
  3. Ka. Seksi Pengawasan Angkutan
- ❖ Unit Pelaksana Teknis Daerah (UPTD) –TPA pengolahan sampah yang langsung di bawah Kepala Dinas Kebersihan dan Pertamanan Kota Binjai.

### **1.3. TUGAS POKOK DAN FUNGSI**

Sesuai dengan Peraturan Walikota Binjai Nomor: 33 tanggal 05 Juni 2012 tentang Uraian Tugas Pokok, Fungsi dan Tata Kerja Dinas Kebersihan dan Pertamanan Kota Binjai adalah :

#### **A. Tugas Pokok**

Dinas Kebersihan dan Pertamanan Kota Binjai merupakan unsur pelaksana otonomi daerah yang dipimpin oleh seorang Kepala Dinas yang berada di bawah dan bertanggung jawab kepada Walikota melalui Sekretaris Daerah.

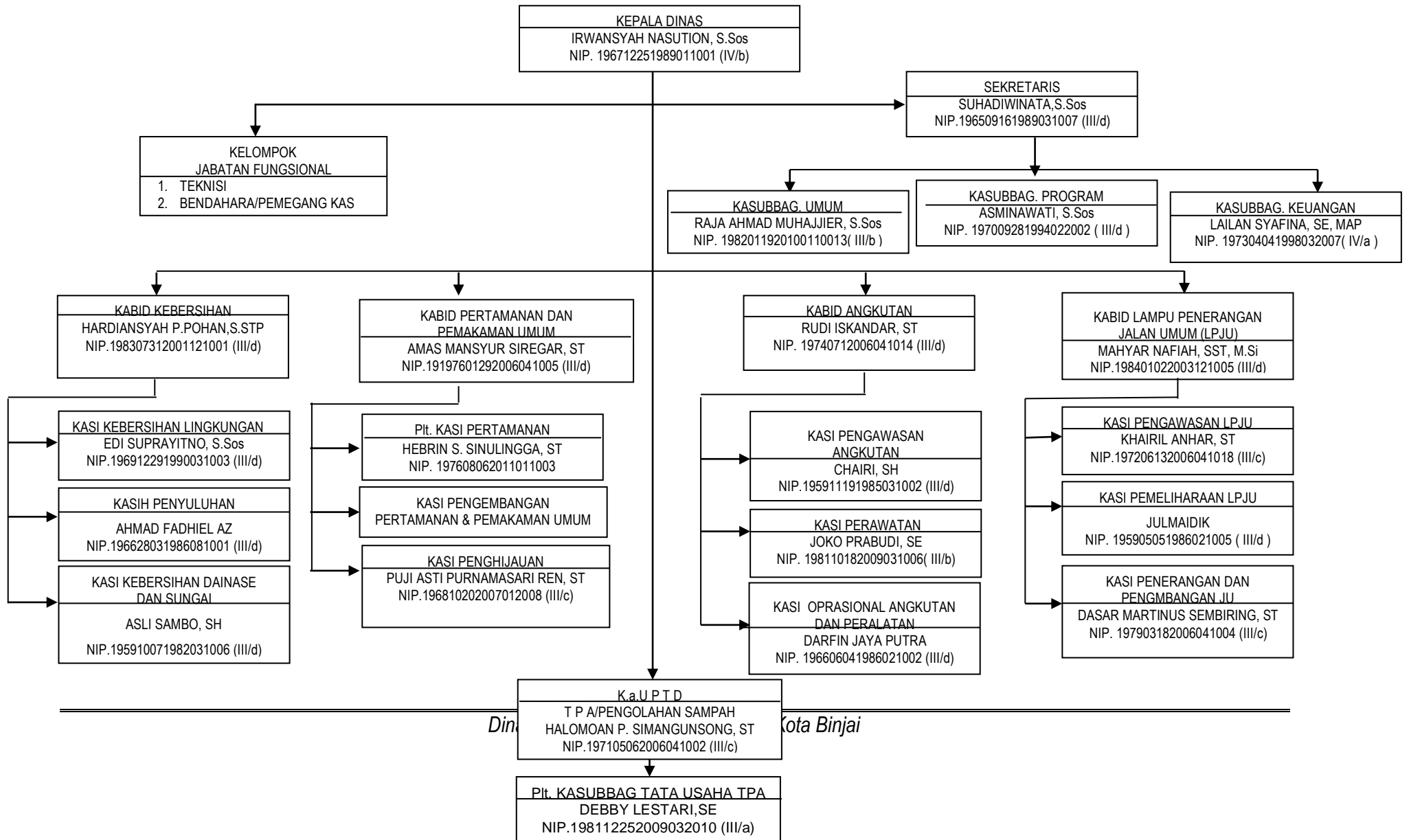
Kepala Dinas Kebersihan dan Pertamanan Kota Binjai mempunyai tugas membantu Walikota dalam melaksanakan penyelenggaraan Pemerintah Daerah di bidang pengelolaan kebersihan, persampahan, pertamanan kota, penerangan jalan umum, pemakaman umum, serta merumuskan perencanaan, program serta pembinaan masyarakat dan melaksanakan tugas pembantuan sesuai dengan bidang tugasnya.

**B. Fungsi**

Untuk menyelenggarakan tugas pokok dan fungsi Dinas Kebersihan dan Pertamanan Kota Binjai mempunyai fungsi :

- a. merumuskan kebijakan teknis di bidang pekerjaan umum yang meliputi pekerjaan pengelolaan kebersihan, persampahan, pertamanan kota, penerangan jalan umum, dan pemakaman umum.
- b. menyelenggarakan urusan pemerintahan dan pelayanan umum di bidang pekerjaan umum yang meliputi pengelolaan kebersihan, persampahan, pertamanan kota, penerangan jalan umum, dan pemakaman umum.
- c. membina dan melaksanakan tugas di bidang pekerjaan umum yang meliputi pekerjaan pengelolaan kebersihan, persampahan, pertamanan kota, penerangan jalan umum, dan pemakaman umum.
- d. melaksanakan tugas lain yang diberikan oleh Walikota sesuai dengan tugas dan fungsinya.

## STRUKTUR DINAS KEBERSIHAN DAN PERTAMANAN KOTA BINJAI



## **BAB II**

### **VISI DAN MISI SERTA TUJUAN DAN SASARAN**

#### **2.1. VISI**

Dengan semakin meningkatnya tuntutan masyarakat akan *Good Governance*, mendorong Dinas Kebersihan dan Pertamanan Kota Binjai untuk mempersiapkan diri agar tetap eksis dan mengupayakan perubahan ke arah perbaikan jangka panjang.

Visi merupakan cara pandang jauh ke depan tentang kemana Dinas Kebersihan dan Pertamanan Kota Binjai akan diarahkan dan apa yang akan dicapai. Karena Dinas Kebersihan dan Pertamanan Kota Binjai merupakan bagian dari Pemko Binjai, maka visinya juga sejalan dengan visi Pemerintah Kota Binjai.

Visi Dinas Kebersihan dan Pertamanan Kota Binjai :

**“BINJAI MENUJU KOTA BERSIH, SEJUK, INDAH DAN NYAMAN”**

Kata Kunci dari VISI di atas, adalah sebagai berikut :

- a. Bersih mengandung makna menjadikan Kota Binjai bebas sampah, sehingga terhindar dari banjir dan sumber penyakit.
- b. Sejuk mengandung makna membuat Kota Binjai teduh dengan adanya pohon pelindung.
- c. Indah mengandung makna membuat taman untuk memperindah kota.
- d. Nyaman mengandung makna dengan membuat Kota Binjai menjadi bersih, sejuk, sehingga menimbulkan kenyamanan.

#### **2.2. MISI**

Dalam mewujudkan Visi Dinas Kebersihan dan Pertamanan Kota Binjai diperlukan perumusan bagaimana usaha organisasi mencapainya. Misi merupakan suatu yang harus dilaksanakan agar tujuan organisasi dapat terlaksana dan berhasil sesuai dengan visi yang ditetapkan.

Dengan adanya Misi diharapkan seluruh pegawai dan pihak-pihak lain yang berkepentingan dapat mengenal, mengetahui peran dan program-program serta hasil yang akan diperoleh di masa yang akan datang.

Misi Dinas Kebersihan dan Pertamanan Kota Binjai adalah :

- Meningkatkan Kualitas Lingkungan Kota Binjai  
Mengandung makna dengan melaksanakan pengelolaan kebersihan dan pertamanan secara operasional, maka kualitas lingkungan akan meningkat.
- Meningkatkan Partisipasi Masyarakat Terhadap Pelaksanaan Pengelolaan Kebersihan Pertamanan dan Penataan Tempat Tinggal  
Mengandung makna menggugah peran serta masyarakat mengenai kebersihan kota, pertamanan dan penataan tempat tinggal.

## **2.3. TUJUAN DAN SASARAN**

### **A. Tujuan**

Tujuan merupakan implementasi atau penjabaran dari Misi dan merupakan sesuatu (apa) yang akan dicapai atau dihasilkan pada kurun waktu tertentu, yaitu dari 1 (satu) tahun sampai dengan 5 (lima) tahun ke depan.

Karakteristik tujuan dapat diartikan, sebagai berikut :

- a. Idealistik, yaitu mengandung nilai-nilai keseluruhan dan keinginan kuat untuk menjadi baik dan berhasil.
- b. Jangkauan kedepan dicapai dalam waktu 5 tahun atau lebih sebagaimana ditetapkan oleh suatu organisasi.
- c. Abstrak, yaitu belum dapat dilihat secara kuantitatif, karena pencapaiannya berlangsung secara berkesinambungan.

Berdasarkan uraian di atas, maka Dinas Kebersihan dan Pertamanan Kota Binjai menetapkan tujuan sebagai berikut :

1. Misi Pertama, meningkatkan kualitas lingkungan Kota Binjai dengan tujuan yaitu:
  - Meningkatkan kualitas pelayanan terhadap masyarakat.
  - Meningkatkan konstribusi penerimaan sektor retribusi sampah.

2. Misi Kedua, meningkatkan partisipasi masyarakat terhadap pelaksanaan pengelolaan kebersihan, pertamanan dan LPJU dengan tujuan yaitu :
  - Tumbuhnya sikap budaya bersih.
  - Mewujudkan masyarakat yang madani.

B. Sasaran

Sasaran merupakan penjabaran dari tujuan secara terukur dan dapat dicapai secara nyata dalam jangka waktu tahunan, semesteran atau bulanan. Focus utama sasaran adalah tindakan alokasi, distribusi dan pemanfaatan sumber daya yang mengarah pada hasil nyata.

Berdasarkan pengertian tersebut, maka Dinas Kebersihan dan Pertamanan Kota Binjai menetapkan sasaran sebagai berikut :

1. Tujuan Pertama, meningkatkan kualitas pelayanan terhadap masyarakat dengan sasaran sebagai berikut :
  - Meningkatkan sarana dan prasarana pengelolaan kebersihan, pertamanan, LPJU dan TPA.
  - Meningkatkan keindahan kota.
  - Meningkatkan kualitas SDM Pegawai Negeri Sipil dan tenaga kerja harian.
  - Terselenggaranya tertib administrasi yang baik.
2. Tujuan Kedua, meningkatkan kontribusi penerimaan sektor retribusi sampah dengan sasaran sebagai berikut :
  - Memperluas daerah pelayanan pengelolaan sampah, kebersihan, pertamanan dan LPJU.
  - Meningkatkan daerah pengutipan retribusi.
3. Tujuan Ketiga, terwujudnya sikap budaya bersih dengan sasaran sebagai berikut :
  - Tumbuh dan berkembangnya masyarakat yang peduli terhadap lingkungan.
4. Tujuan Keempat, terwujudnya masyarakat yang madani dengan sasaran sebagai berikut :
  - Tumbuh dan berkembangnya sikap rasa memiliki masyarakat terhadap lingkungannya.

### **BAB III**

### **DATA BASE**

#### **3.1. UMUM**

1. NAMA INSTANSI : DINAS KEBERSIHAN DAN PERTAMANAN  
KOTA BINJAI
2. ALAMAT : JL. SIBOLGA NO. 5 BINJAI  
TELP. (061) - 80044462
3. DASAR PEMBENTUKAN : PERDA NOMOR 17 TAHUN 2011
4. SUMBER DAYA MANUSIA
  - Jumlah PNS sebanyak 113 orang terdiri dari :
    - a. Pegawai Negeri Sipil : 113 orang
    - b. Calon Pegawai Negeri Sipil : - orang
    - c. Tenaga Harian Lepas : 237 orang
    - d. Operator Alat Berat : 3 orang
    - e. Penjaga Malam : 2 orang
  - Jumlah PNS berdasarkan Jabatan Struktural :
    - a. Eselon II/b : 1 orang
    - b. Eselon III/a : 1 orang
    - c. Eselon III/b : 4 orang
    - d. Eselon IV/a : 16 orang
  - Jumlah PNS berdasarkan Golongan :
    - a. Golongan IV/c : 0 orang
    - b. Golongan IV/b : 2 orang
    - c. Golongan IV/a : 1 orang
    - d. Golongan III/d : 16 orang
    - e. Golongan III/c : 5 orang
    - f. Golongan III/b : 1 orang
    - g. Golongan III/a : 5 orang



h. Golongan II/d	: - orang
i. Golongan II/c	: 15 orang
j. Golongan II/b	: 12 orang
k. Golongan II/a	: 13 orang
l. Golongan I/d	: 4 orang
m. Golongan I/c	: 16 orang
n. Golongan I/b	: 2 orang
o. Golongan I/a	: 21 orang

- Jumlah PNS berdasarkan Tingkat Pendidikan :

a. S.2	: 3 orang
b. S.1	: 24 orang
c. D.3	: - orang
d. D.2	: - orang
e. D.1	: - orang
f. SMA/ sederajat	: 41 orang
g. SMP/ sederajat	: 23 orang
h. SD/ sederajat	: 22 orang

- Jumlah personil dari PNS yang bertugas di lapangan dapat di uraikan sebagai berikut :

No	Bidang Tugas	Jumlah (orang)
1.	Bidang Kebersihan	21
2.	Bidang Pertamanan	12
3.	Bidang LPJU	2
4.	Bidang Angkutan	35
<b>Jumlah</b>		<b>70</b>

- Jumlah personil dari non PNS yang bertugas di lapangan dapat di uraikan sebagai berikut :

No	Bidang Tugas	Jumlah (orang)
1.	Bidang Kebersihan	132
2.	Bidang Pertamanan	39
3.	Bidang LPJU	4
4	Bidang Sekretariat	12
5.	Bidang Angkutan	44
6.	- Pekerja TPA - Operator Alat Berat - Penjaga Malam	6 3 1
7.	Penjaga Malam Kantor	1
<b>Total Seluruhnya</b>		<b>242</b>

### 3.2. SARANA DAN PRASARANA

#### 1. Perkantoran

NO	NAMA	JUMLAH UNIT	KETERANGAN
1	Komputer (PC)	15 Unit	3 Unit Peng. Thn 2016
2	Laptop (Notebook)	7 Unit	3 Unit Peng. Thn 2015
3	Mesin Tik	1 Unit	
4	Mesin Fax	1 Unit	1 Unit Peng. Thn 2015
5	Kalkulator Casio 14 Digit	23 Unit	15 Unit Peng. Thn 2015
6	Filling Cabinet	34 Unit	3 unit peng.Thn 2015 (2 Unit Rusak Peng. Thn 2001), 4 unit Peng.Thn 2016
7	Lemari Kayu	4 Unit	
8	Lemari Tutup Kaca	5 Unit	
8	Lemari Rias	1 Unit	
9	Lemari Peralatan	6 Unit	

10	Lemari Besi	2 Unit	
11	Papan Data (Papan Pengumuman)	23 Unit	
12	Meja Tulis ½ Biro	61 Unit	5 Unit Rusak Peng. Thn 2013
13	Meja Tulis 1 Biro	20 Unit	1 Unit Rusak Peng. Thn 2002
14	Meja Rapat	1 Unit	
15	Meja Komputer	14 Unit	1 Unit Pengadaan Thn 2015, 6 Unit Peng. Thn 2016
16	Kursi Tamu	4 Unit	
17	Kursi Tangan Sedang	6 Unit	
18	Kursi Putar	70 Unit	2 unit Pengadaan Tahun 2016
19	Kursi Putar Ukuran Sedang	6 Unit	Peng. Thn 2015
20	Kursi Rapat	50 Unit	
20	AC	24 Unit	1 Unit Peng Thn 2015, 4 Unit Peng. Thn 2016
21	Jam Dinding	3 Unit	
22	Kipas Angin	4 Unit	
23	Kendaraan Dinas Rd. 2	4 Unit	
24	Meja Kepala Dinas	1 Set	
25	Kursi Kerja	2 Buah	
26	Sofa	1 Set	
27	Lemari 3 Pintu	2 Buah	
28	Rak Buku Tutup Kaca	2 Buah	
29	Pengeras suara	6 Buah	

30	TV LED 32 inch	2 Buah	
31	Gorden Kantor DKP	2 Set	
32	Gorden TPA	3 Set	
33	Mesin Penghancur Kertas	1 Buah	
34	Printer Scan-copy (B/c)	6 Buah	2 Unit Pengadaan Tahun 2015 ( Rusak 3 Unit Tahun 2009,2011,2012)
35	Tong Sampah Papan	40 Buah	Pengadaan Tahun 2015
36	Tong Sampah Drum	53 Buah	Pengadaan Tahun 2015
37	Lemari Ruang Tengah I	1 Unit	Pengadaan Tahun 2015
38	Lemari Ruang Tengah II	1 Unit	Pengadaan Tahun 2015
39	Kursi Putar ukuran Sedang	5 Unit	Pengadaan Tahun 2015
40	Lemari Gantung ruang kebersihan	1 Unit	Pengadaan Tahun 2015
41	Lemari Gantung ruang Taman	1 Unit	Pengadaan Tahun 2015
42	Lemari Gantung ruang LPJU	1 Unit	Pengadaan Tahun 2015
43	Lemari Gantung ruang Angkutan	1 Unit	Pengadaan Tahun 2015
44	Lemari Gantung Ruang Pengurus Barang	1 Unit	Pengadaan Tahun 2015
45	Lemari Gantung Ruang Keuangan	1 Unit	Pengadaan Tahun 2015
46	Plank Himbauan	15 Unit	Pengadaan Tahun 2015
47	Printer Fuji Xerox Docuprint	1 Unit	Pengadaan Tahun 2015

	CM 305 df		
48	Printer Canon Pro - 10	4 Unit	Pengadaan Tahun 2015, 3 unit Pengadaan Tahun 2016
49	Meja Kerja ½ Biro	2 Unit	Pengadaan Tahun 2016
50	Kamera Digital	2 buah	Pengadaan Tahun 2016
51	Sound Speaker Wareless	1 buah	Pengadaan Tahun 2016
52	Tempat Sampah	34 Set	Pengadaan Tahun 2016
53	Bangku taman dua seat	16 buah	Pengadaan Tahun 2016
54	Bangku taman tiga seat	15 buah	Pengadaan Tahun 2016
55	Printer Canon PU IP 2770	5 Buah	Pengadaan Tahun 2016

## 2. Operasional

NO	NAMA	JUMLAH UNIT	KETERANGAN
1	Dump Truk Besar 10 m	1 Unit	
2	Dump Truck Dump 6 m	18 Unit	
3	Pick Up L. 300	2 Unit	
4	Kijang Pick Up	1 Unit	
5	Mobil Patroli Kebersihan (Mazda)	1 Unit	
6	Mobil Road Sweeper	1 Unit	
7	Mobil Tangga	2 Unit	
8	Mobil Penyiram Taman	2 Unit	
9	Mobil Tinja	2 Unit	
10	Mobil Armroll	4 Unit	
11	Becak Sampah	72 Unit	13 Unit Peng. Thn 2015

12	Roda 2 Untuk Becak Sampah	13 Buah	Honda Revo Thn 2015
13	Gerobak Sampah Sorong	15 Unit	
14	Gerobak Dorong	46 Unit	
15	Sepeda	1 Unit	
16	Mesin Babat Rumput	15 Unit	
17	Kontainer 6 m <sup>2</sup>	42 Unit	
18	Kontainer kecil	20 Unit	
19	Mesin Potong Dahan	6 Unit	
20	Chain Saw (Steel)	2 Unit	
21	Mesin Pompa Air	2 Unit	
22	Mesin Penyemprot	1Unit	
23	Mesin Penyemprot Hama	2 Unit	1 Rusak Berat Tahun 2006
24	Mesin Dormal	3 Unit	
25	Mesin Pompa	3 Unit	
26	Mesin Kompresor	1 Unit	
27	Mesin Genset	2 Unit	1 Unit Pengadaan Tahun 2015

## 3. Sarana dan Prasarana TPA dan IPLT

## a. TPA

Lokasi Lingkungan XI, Kel. Mencirim, Kec. Binjai Timur

1. Luas Areal : 20 Ha
2. Areal Yang Terpakai : 14 Ha (6Ha Dikelola Masyarakat Sejak 1997/1998).

NO	NAMA	JUMLAH UNIT	KETERANGAN
1	Kantor TPA / IPLT	1 unit	
2	Garasi	1 Unit	
3	Rumah Jaga	2 Unit	
4	Buldozer	2 Unit	(1 Unit Baru 2014)
5	Backhoe Loader	1 Unit	
6	Excavator	2 Unit	(1 Unit Rusak Berat, 1 Unit Baru 2014)
7	Taman	1 Unit	
8	Rumah Kompos	2 Unit	
9	Mesin Peracik Sampah	2 Unit	
10	Kolam Lindi / Leachet	2 Unit	
11	Incenerator	1 Unit	Tidak di pergunakan
12	Mesin Pompa Air Robin	1 Unit	
13	Tapak TPS	1 Unit	
14	Ac Kantor TPA	1 Unit	
15	Jembatan timbang Rinstrum 50 Ton	1 Unit	Peng. Thn 2014
16	Pos jaga Jembatan Timbang	1 Unit	Peng. Thn 2014
16	Pembuatan Knopi jmbtn tmbng TPA	1 Paket	1 Paket Peng. Thn 2015
17	Pembuatan Jalan TPA	1 Paket	1 Paket Peng. Thn 2015

18	Pembuatan Gapura di Lpng Merdeka	1 Paket	1 Paket Peng. Thn 2015
19	Fire Hose Rubber	2 Rol	2Rol Peng. Thn 2015)
20	Fire Hose Canvas	2 Rol	2 Rol Peng. Thn 2015
21	Jet Nozzel	2 Buah	2 Buah Peng. Thn 2015
22	Fire Extinguisher Dry Chemical Powder 6 Kg	2 Buah	2 Buah Peng. Thn 2015
23	Fire Extinguisher Dry Chemical Powder 9 Kg	1 Buah	1 Buah Peng. Thn 2015
24	Mesin Pompa Semprot	1 Unit	1 Unit Peng. Thn 2015
25	Mesin Pompa Air	1 Unit	1 Unit Peng. Thn 2015
26	Selang Hisap (3"x5m)	5 Meter	5 Meter Peng. Thn 2015
27	Selang Hisap (2"x30m)	30 Meter	30 Meter Peng. Thn 2015
28	Sumur Bor+Box shelter	1 Set	1 Set Peng. Thn 2015
29	Pompa Air dan Pipa kelengkapannya	2 Set	2 Set Peng. Thn 2015
30	Kereta sorong	2 Unit	2 Unit Peng. Thn 2015
31	Cangkul+ Gagang	5 Buah	5 Buah Pen. Thn 2015
32	Sekop Pasir	5 Buah	5 Buah Peng. Thn 2015
33	Parang+Gagang	5 Buah	5 Buah Peng. Thn 2015
34	Koret+Gagang	5 Buah	5 Buah Peng. Thn 2015
35	Cakar sampah + Gagang	5 Buah	5 Buah Peng. Thn 2015
36	Senter	2 Buah	2 Buah Peng. Thn 2015
37	Mesin Dorsemer	1 Buah	1 Buah Peng. Thn 2015
38	Selang Hisap (3/4"x6m)	6 Meter	6 Meter Peng. Thn 2015
39	Selang Semprot	10 Meter	10 Meter Peng. Thn 2015



## b. Instalasi Pengelolaan Lumpur Tinja (IPLT)

1. Bak Penampungan IPLT / Inhoff Tank : 1 unit
2. Kolam Masturasi / Penampungan : 1 unit

**3.3. ANGGARAN BIAYA**

No.	Tahun	Belanja Tidak Langsung (Rp.)	Belanja Langsung (Rp.)	Jumlah (Rp.)
1.	2006	1.190.996.864,-	4.207.300.000,-	5.389.266.864,-
2.	2007	1.225.423.934,-	7.611.231.500,-	8.866.655.434,-
3.	2008	1.396.550.185,-	6.776.497.300,-	8.173.047.485,-
4.	2009	2.956.767.583,-	3.997.402.575,-	6.954.170.158,-
5.	2010	3.351.265.505,-	4.012.948.683,-	7.364.214.188,-
6.	2011	4.056.405.268,-	16.231.133.375,-	20.287.539.243,-
7.	2012	5.216.344.318,-	31.483.218.382,-	36.699.562.700,-
8.	2013	6.291.272.357,-	29.436.325.930,-	35.727.598.287,-
9.	2014	6.748.356.009,68,-	31.129.365.739,-	37.877.721.748,68
10	2015	6.917.048.998,50,-	32.472.815.500,-	38.840.717.498,50
11	2016	7.305.996.600,72	34.496.149.158,00	41.802.145.758,72

**3.4. ASPEK HUKUM**

1. Perda Kota Binjai Nomor 33 Tahun 1985 tentang Wajib Bersih Lingkungan
2. Perda Nomor 5 Tahun 2011 tentang Retribusi Jasa Usaha
3. Perda Nomor 4 Tahun 2011 tentang Retribusi Jasa Umum
4. Perda Kota Binjai Nomor 17 Tahun 2011 tentang Organisasi Dinas-Dinas Daerah Pemerintah Kota Binjai
5. Peraturan Walikota Nomor 33 Tanggal 05 Juni 2012 tentang Uraian Tupoksi dan Tata Kerja Dinas Kebersihan dan Pertamanan Kota Binjai
6. Perwal. No 32 Tanggal 20 Oktober 2014 tentang Organisasi dan Tata Kerja UPT TPA/Pengelolaan sampah

7. Perwal. No 39 Tanggal 31 Oktober 2014 Tentang Pengelolaan Air Limbah Rumah Tangga

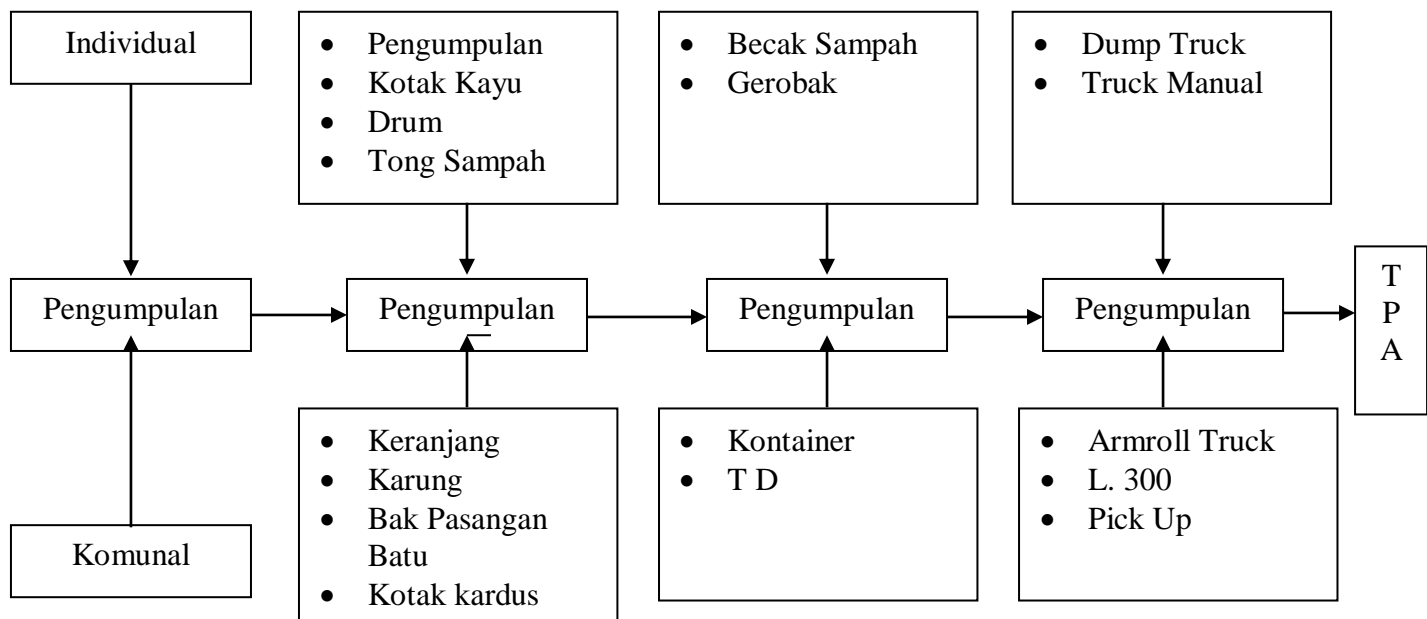
### 3.5. PRESTASI YANG PERNAH DIRAIH

1. Piala Adipura 4 kali yakni : Tahun 1996, 2005, 2007 dan 2013.
2. Sertifikat Adipura Tahun 2004

### 3.6. PENGELOLAAN PERSAMPAHAN

1. Jumlah Penduduk Kota Binjai : 261.490 jiwa  
 Laki-laki : 130.551 jiwa  
 Perempuan : 130.939 jiwa  
 (BPS Kota Binjai, 2015)

2. Bagan Alur Sistem Pengelolaan Persampahan Kota Binjai



3. Jumlah masyarakat yang dapat terlayani : 161.600 jiwa ( 61,8% )

Perincian :

- Kecamatan Binjai Kota terlayani : 95%
- Kecamatan Binjai Utara terlayani : 50%
- Kecamatan Binjai Selatan terlayani : 30%
- Kecamatan Binjai Timur terlayani : 43%

– Kecamatan Binjai Barat terlayani : 38%

Keterangan : Pengelolaan sampah di kecamatan sebagian telah di laksanakan sendiri oleh masing-masing kecamatan.

#### 4.Sarana dan Prasarana Pengelolaan Sampah

No	Uraian	Satuan	Pengadaan 2015	Pengadaan 2016	Jumlah Keadaan s/d 2016	Ket
1	Pengumpulan Sampah - Becak Sampah 0,75 M <sup>3</sup> - Gerobak Dorong 0,75 M <sup>3</sup>	Buah Buah	26 11	- -	26 11	
2	Sarana Pemindahan - Transfer Depo - Container 6 M <sup>3</sup> - TPS Kotak Kayu - TPS Drum Gantung - TPS Batu - Kontainer Kecil - TPS Piber - TPS Karet - Container 12 M <sup>3</sup> - Tong Sampah Dorong - Tong Sampah Papan	Unit Unit Unit Unit Unit Unit Unit Unit Unit Unit Unit	2 42 - 256 - 20 157 104 5 25 20	- - - - - - - - - - -	2 42 - 256 - 20 157 104 5 25 20	- Konteiner 6 m3= Ditemukan 29 bh Tdk ditemukan 13 bh  - TPS Piber = Diserahkan 555 bh ke program 3R  - TPS Karet = Diserahkan 323 bh ke 5 kecamatan
3	Sarana Pengangkutan - Dump Truck 6 M <sup>3</sup> - Pick L.300 - Armroll Truck - Dump Truck 10 M <sup>3</sup> - Truck Tinja	Unit Unit Unit Unit Unit	14 2 4 1 2	- - - - -	14 2 4 1 2	- Amroll Truck = 1 buah dikelola Dispenda.
4	Alat Berat - Excavator - Buldozer - Incenerator	Unit Unit Unit	2 2 2	- - -	2 2 1	
5	Tempat Pembuangan Akhir di Mencirim - Luas Lahan - Pengelolaan Leachet	Ha Unit	14 2	- -	14 2	- 6 Ha di kelola Masyarakat.

## 5. Perkiraan Jumlah Timbulan Sampah Per Hari

NO	Kecamatan	Jumlah Penduduk	Timbulan Sampah (Kg)
1	2	3	4
1	Binjai Selatan	52.575	26.287,5
2	Binjai Kota	29.427	14.713,5
3	Binjai Timur	57.616	28.808
4	Binjai Utara	75.058	37.529
5	Binjai Barat	46.814	23.407
	Jumlah	261.490	130.745

## 6. Rata-rata Timbulan Sampah dan Sampah Terangkut

No	Tahun	Timbulan Sampah (TON)	Sampah Terangkut (TON)	Keterangan
1	2010	150.492	97.820	Rata-rata Perhari - Timbulan=502,2 M - Terangkut = 268,35 M
2	2011	151.615	98.550	Rata-rata Perhari -Timbulan = 510 M - Terangkut = 270 M
3	2012	201.845	130.305	Rata-rata Perhari -Timbulan = 553 M - Terangkut = 270 M
4	2013	231.775	174.105	Rata-rata Perhari -Timbulan = 635 M - Terangkut = 477 M
5	2014	550	272	Rata-rata Perhari -Timbulan = 550 M -Terangkut = 272 M
6	2015	130.745	73	Rata-rataPerhari-Timbulan = 130,745 TON - Terangkut = 73 TON
7	2016	130.745	84	Rata-rataPerhari-Timbulan = 130,745 TON -Terangkut = 84 TON

## 7. Sumber dan Timbulan Sampah

No	Sumber Sampah	Timbulan Sampah (TON/Hari)			Sampah Terangkut (TON/Hari)			Ket.
		Organik	Non Organik	Jlh	Organik	Non Organik	Jlh	
1	Pemukiman	38	16	54	23	9	32	Organik = 70%  Non Organik = 30%
2	Pasar	13	5	18	8	4	12	
3	Pertokoan/Restoran/Perhotelan	10	5	15	7	4	11	
4	Fasilitas Umum	13	8	21	9	5	14	
5	Sampah Sapan	13	5	18	8	3	11	
6	Kawasan Industri	4	1	5	2	1	4	
	Jumlah	91	40	131	57	24	84	

## 8. Retribusi

No	Tahun	Target (Rp.)	Realisasi (Rp.)	Keterangan
1	2005	212.190.000	215.309.000	
2	2006	236.490.000	237.015.000	
3	2007	241.790.000	241.899.800	
4	2008	256.790.000	256.795.500	
5	2009	301.830.000	308.491.500	
6	2010	330.818.000	330.424.500	
7	2011	361.818.000	367.550.000	
8	2012	404.078.000	417.801.000	
9	2013	464.725.000	454.260.000	
10	2014	511.197.500	479.485.000	
11	2015	511.197000	497.300.000	97,28%
12	2016	561.205.000	571.402.000	101,81%

## 9. Tempat Pengelolaan Akhir (TPA) Sampah

- a. Lokasi : Lingkungan IX, Kel. Mencirim, Kec. Binjai Timur
- b. Luas Areal : 20 Ha
- c. Luas Areal Terpakai : 14 Ha (6 Ha dikelola Masyarakat Sejak 1997/1998)
- d. Sampah yang masuk TPA :  $\pm$  84 Ton (Rata-rata/hari)
- e. Jumlah Personil

NO	PERSONIL	JUMLAH
1	Operator	3 Orang
2	Penjaga Kantor/ Petugas IPLT	1 Orang
3	Pengawas TPA/ Mandor	1 Orang
4	Pencatat	2 Orang
5	Pembantu Administrasi	1 Orang
6	Penjaga Malam	1 Orang
7	Satgas Kebersihan dan Drainase	3 Orang

## f. Sarana dan Prasarana

NO	NAMA	JUMLAH	KETERANGAN
1	Kantor TPA	1 Unit	
2	IPLT	1 Unit	
3	Jembatan Timbang	1 Unit	
4	Buldozer	2 Unit	
5	Excavator	2 Unit	1 Unit Rusak, 1 unit baru 2014
6	Backhoe Loader	1 Unit	
7	Incenerator	1 Unit	Tidak Berfungsi
8	Mesin Peracik Sampah	2 Unit	Tahun 2003
9	Rumah Kompos	2 Unit	di Kelola BLH Kota Binjai
10	Garasi	1 Unit	
11	Taman	1 Unit	
12	Pos Jaga	1 Unit	

13	Bak Lindi / Leachet	2 Unit	
14	Sumur Pantau	2 Unit	1 Tengelim
15	Mesin Penyemprot Hama	2 Unit	1 Rusak Berat

### 3.7. SANITASI DAN LIMBAH TINJA

#### 1. Sarana dan Prasarana

- a. IPLT : 1 unit ; dibangun Tahun 1995 (A=1.500 M)
- b. Daya Tampung IPLT : 80 M (80.000 liter)
- c. Mobil Penyedot Tinja : 2 unit (1 Unit Baru 2014)

#### 2. Volume Penyedotan Tinja Tahun 2016

No	Bulan	Volume (M <sup>3</sup> )	Jumlah Penyedotan			Keterangan
1	Januari	3	7	X	Rp. 200.000,-	1.400.000
2	Februari	3	15	X	Rp. 200.000,-	3.000.000
3	Maret	3	13	X	Rp. 200.000,-	2.500.000
4	April	3	8	X	Rp. 200.000,-	1.600.000
5	Mei	3	15	X	Rp. 200.000,-	3.000.000
6	Juni	3	17	X	Rp. 200.000,-	3.400.000
7	Juli	3	21	X	Rp. 200.000,-	4.200.000
8	Agustus	3	12	X	Rp. 200.000,-	2.400.000
9	September	3	26	X	Rp. 200.000,-	4.300.000
10	Oktober	3	20	X	Rp. 200.000,-	3.900.000
11	Nopember	3	20	X	Rp. 200.000,-	4.000.000
12	Desember	3	25	X	Rp. 200.000,-	5.000.000
<b>JUMLAH</b>						<b>38.700.000</b>

## 3. Restribusi Penyedotan Kakus / Tinja

No	Tahun	Target (Rp.)	Realisasi (Rp.)	Keterangan
1	2005	6.200.000,-	6.200.000,-	
2	2006	11.400.000,-	11.400.000,-	
3	2007	12.000.000,-	12.000.000,-	
4	2008	12.000.000,-	14.000.000,-	
5	2009	30.000.000,-	27.000.000,-	
6	2010	30.000.000,-	27.000.000,-	
7	2011	30.000.000,-	25.000.000,-	
8	2012	30.000.000,-	26.400.000,-	
9	2013	34.500.000,-	14.600.000,-	
10	2014	37.950.000,-	32.200.000,-	
11	2015	37.950.000,-	43.400.000	114,36%
12	2016	45.535.000,-	38.700.000	85%

## 4. Data Penduduk Yang Menggunakan Tempat Buang Air Besar di Kota Binjai

No	Kecamatan	Septick Tank (KK)	Jamban Cemplung (KK)	Lain-lain (KK)	Keterangan
1	Binjai Selatan	11.131	-	-	
2	Binjai Kota	9.235	-	-	
3	Binjai Timur	13.425	-	-	
4	Binjai Utara	18.445	-	-	
5	Binjai Barat	10.477	-	-	
<b>Jumlah</b>		<b>62.713</b>	<b>-</b>	<b>-</b>	

Sumber : Binjai Dalam Angka 2015



## 5. Penggunaan Air Minum

No	Kecamatan	Leading (KK)	Sumur Gali (KK)	Sumur Bor (KK)	Lain-lain
1	Binjai Selatan	2.075	6.635	-	2.371
2	Binjai Kota	1.667	5.420	-	1.980
3	Binjai Timur	2.399	7.738	-	2.839
4	Binjai Utara	3.277	10.561	-	3.906
5	Binjai Barat	1.909	6.210	-	2.306
<b>Jumlah</b>		<b>11.335</b>	<b>36.564</b>	<b>-</b>	<b>13.402</b>

Sumber : Binjai dalam Angka 2015

## 3.8. PERTAMANAN

## 1. Jumlah dan Jenis Taman

No	Jenis Tanaman	Lokasi	Jumlah Taman	Keterangan
1	Taman Balita	Jl. Veteran	1	Rekreasi
2	Taman PKK	Jl. Sudirman	1	Rekreasi (dalam Proses Alih Fungsi)
3	Taman Remaja	Jl. Sudirman	1	Rekreasi
4	Taman PGRI	Jl. T.A. Hamzah	1	Rekreasi
5	Taman Bundaran	Jl. Jend. Sudirman	1	Taman Penghijauan
6	Taman Segitiga	Jl. Sutomo	1	Taman Penghijauan
7	Taman Pinggiran (lapangan merdeka)	Jl. Sudirman	1	Taman Penghijauan
8	Taman Pulau Jalan	Jl. Medan – Binjai (Jl. Soekarno-Hatta)	1	Taman Penghijauan
9	Taman Segitiga	Simp. Jl. Samanhudi	1	Taman Penghijauan
10	Taman Segitiga	Simp. Jl. G.Subroto / Jl. Sudirman	1	Taman Penghijauan
11	Taman Pulau Jalan	Jl. Sudirman (Depan Kantor Walikota)	1	Taman Penghijauan
12	Taman Pulau Jalan	Jl. Sudirman (kawasan Perniagaan)	1	Taman Penghijauan
13	Taman Pulau Jalan	T. Amir Hamzah	1	Taman Penghijauan
14	Taman Segitiga	Jl. Irian	1	Taman Penghijauan
15	Taman Segitiga	Jl. Sutomo (Depan Kantor Pos)	1	Taman Penghijauan

16	Taman Pinggiran Jl. Protokol	Jl. Jamin Ginting	1	Taman Penghijauan
17	Penanaman Bunga Dalam Pot	Jl. Samanhudi	1	Taman Penghijauan
18	Taman Penghijauan Sepj. Jl. Protokol	Jl. Jamin Ginting	1	Taman Penghijauan
19	Taman Penghijauan Sepj. Jl. Protokol	Jl. Samanhudi	1	Taman Penghijauan
20	Taman Penghijauan Sepj. Jl. Protokol	Jl. Ir. H. Juanda/ Jl. Diponegoro	1	Taman Penghijauan
21	Taman Penghijauan Sepj. Jl. Protokol	Jl. Soekarno-Hatta	1	Taman Penghijauan
22	Taman Penghijauan Sepj. Jl. Protokol	Jl. G. Subroto	1	Taman Penghijauan
23	Taman Penghijauan Sepj. Jl. Protokol	Jl. Ismail	1	Taman Penghijauan
24	Taman Penghijauan Sepj. Jl. Protokol	Ringroad Jl. Megawati Tandam	1	Taman Penghijauan
25	Taman Kantor DKP	Jl. Sibolga No.5 Binjai	1	Taman Penghijauan
26	Taman segitiga Megawati	Jl. Soekarno-Hatta	1	Taman Penghijauan
27	Taman Jalan Masuk Kantor DKP	Jl. Sibolga No.5 Binjai	1	Taman Penghijauan
28	Taman Samping Bank BCA	Jl. Sudirman	1	Taman Penghijauan
29	Taman Gor Lama	Jl.G.Subroto		
30	Taman Simpang Irian	Titi Simpang Irian	1	Taman Penghijauan
31	Taman Merdeka Binjai	Jl. Sudirman	1	Taman Penghijauan
32	Taman Imam Bonjol	Jl. Imam Bonjol	1	Taman Penghijauan
33	Taman Tungurono	Jl. Soekarno Hatta	1	Taman Penghijauan

## 2. Jumlah Tanaman Pohon Pelindung

### a. Menurut Jenis Pohon dan Usia Pohon

No	Jenis Tanaman	Tua	Muda	Jumlah
1	2	3	4	5
1.	Akasia	378	-	378
2.	Gintungan	-	-	-
3.	Klumpang	-	-	-
4.	Mahoni	935	3915	4850
5.	Tanjung	-	898	898
6.	Asam Jawa	9	25	34
7.	Flamboyan	21	-	21

8.	Kayu Manis	-	1480	1480
9.	Mangga	-	-	-
10.	Sena	-	-	-
11.	Angsana	840	914	1754
12.	Kisah Kuning	-	-	-
13.	Glodokan	542	1580	2122
14.	Kupu-kupu	-	-	-
15.	Bungur	-	-	-
16.	Palam Raja	10	-	10
17.	Palam Botol	-	-	-
18.	Kiara Payung	100	25	125
19.	Pohon Mindi	20	12	32
20.	Trembesi	-	4517	4517
21.	Jati Ambon	-	80	80
22.	Kecapi	-	4	4
23.	Sengon	-	1002	1002
24.	Matoa	-	25	25
25.	Sukun	-	25	25
26.	Bony	-	50	50
27.	Meranti	-	2	2
28.	Ingul	-	2	2
29.	Jambu Mete	-	2	2
30.	Gaharu	-	2	2
31.	Ketapang	-	1	1
32.	Enau	-	50	50
33.	Kelapa	-	50	50
34.	Durian	-	1000	1000
35.	Sentang	-	500	500
36.	Petai	-	2000	2000
37.	Cengkeh		450	450
38.	Pucuk Merah		1058	1058
<b>Jumlah</b>		<b>2855</b>	<b>19669</b>	<b>22524</b>

## b. Menurut Kecamatan dan Usia Pohon

<b>No</b>	<b>Kecamatan</b>	<b>Tua</b>	<b>Muda</b>	<b>Jumlah</b>
<b>1</b>	<b>2</b>	<b>3</b>	<b>4</b>	<b>5</b>
1.	Binjai Selatan	563	5910	6473
2.	Binjai Kota	47	1765	1812
3.	Binjai Timur	721	2280	3001
4.	Binjai Utara	851	5968	6819
5.	Binjai Barat	673	3746	4419
<b>Jumlah</b>		<b>2855</b>	<b>19669</b>	<b>22524</b>

## c. Luas Tanah Pertamanan Dirinci Per kecamatan

<b>Kecamatan Sub Districkt</b>	<b>Lapangan Olah Raga Area Of Sports</b>	<b>Taman Park (Ha)</b>	<b>Bundaran Taman Segitiga Trangle Of Round Park</b>	<b>Jumlah Total (Ha)</b>
	<b>(Ha)</b>		<b>(Ha)</b>	
<b>1</b>	<b>2</b>	<b>3</b>	<b>4</b>	<b>5</b>
1. Binjai Selatan				0
2. Binjai Kota		0,27	0,05	0,32
3. Binjai Timur	1,38		0,9	2,28
4. Binjai Utara		0,05	0,025	0,075
5. Binjai barat				0
Jumlah	<b>1,38</b>	<b>0,32</b>	<b>0,975</b>	<b>2,675</b>

**39. PEMAKAMAN UMUM**

Jumlah Pemakaman Umum per Kecamatan di Kota Binjai

No	Uraian	Lokasi Kecamatan					Jumlah
		Binjai Kota	Binjai Barat	Binjai Selatan	Binjai Timur	Binjai Utara	
1	T.M.P Syuhada	-	-	-	-	1	1
2	TPU Islam	4	12	14	11	8	49
3	TPU Kristen	-	-	4	3	-	7

## **BAB IV**

### **PENUTUP**

Demikianlah penyusunan Data Base Dinas Kebersihan dan Pertamanan Kota Binjai yang memuat gambaran umum tentang sarana dan prasarana serta kegiatan yang dilakukan sesuai dengan tugas pokok dan fungsi yang telah ditetapkan dengan Peraturan Walikota Binjai Nomor 33 Tanggal 05 Juni 2012, tentang Uraian Tupoksi dan Tata Kerja Dinas Kebersihan dan Pertamanan Kota Binjai.

Semoga kiranya Data Base ini memberikan manfaat bagi para pihak yang memerlukannya, terima kasih.